



سلطنة عُمان
وزارة الزراعة
المديرية العامة للتخطيط وتنمية الإستثمار
دائرة الإحصاء



إنتاج

السلطنة من التمور

٢٠٠٨

تنفيذ

دائرة الإعلام التنموي

بِسْمِ اللَّهِ الرَّحْمَنِ الرَّحِيمِ

﴿وَنَزَّلْنَا مِنَ السَّمَاءِ مَاءً مُبَارَكًا فَأَنْبَتْنَا بِهِ جَنَّاتٍ وَحَبَّ الْحَصِيدِ (٩)﴾

وَالنَّخْلَ بَاسِقَاتٍ لَهَا طَلْعٌ نَضِيدٌ (١٠)

رِزْقًا لِلْعِبَادِ وَأَحْيَيْنَا بِهِ بَلْدَةً مَيْتًا كَذَلِكَ الْخُرُوجُ (١١)﴾

صدق الله العظيم

سورة ق



الصفحة	فهرس المحتويات
7	التقديم
9-11	جداول الخلاصة (1,2,3)
12	المقدمة
13	كميات التمور المنتجة محليا
17	كميات التمور المستهلكة محليا
18	كميات التمور الفائضة والمصدرة
19	جدول رقم (1-1) : تقديرات كميات الانتاج المحلي من التمور في السلطنة للمواسم 2005, 2006, 2007 , 2008 حسب المحافظة/المنطقة
19	جدول رقم (2-1) تقديرات متوسط انتاج النخلة الواحدة(كجم) في السلطنة للمواسم 2005, 2006, 2007 , 2008 حسب المحافظة/المنطقة
20	جدول رقم (2): تقديرات كميات الانتاج المحلي من التمور في السلطنة للموسم 2008م حسب المحافظة/ المنطقة
21	جدول رقم (3): الولايات الاكثر انتاجا للتمر على مستوى السلطنة للموسم 2008م
22	جدول رقم (4): الاصناف الاكثر انتاجا على مستوى السلطنة لموسم 2008م
23	جدول رقم (1-5) : تقديرات كميات الانتاج المحلي من التمور في محافظة مسقط للموسم 2008م حسب الولاية
24	جدول رقم(2-5): تقديرات كميات الانتاج المحلي من التمور في منطقة الباطنة للموسم 2008م حسب الولاية
25	جدول رقم (3-5) :تقديرات كميات الانتاج المحلي من التمور في محافظة مسندم للموسم 2008م حسب الولاية
26	جدول رقم (4-5): تقديرات كميات الانتاج المحلي من التمور في منطقة الظاهرة للموسم 2008م حسب الولاية
27	جدول رقم (5-5): تقديرات كميات الانتاج المحلي من التمور في المنطقة الداخلية للموسم 2007م حسب الولاية
28	جدول رقم (6-5): تقديرات كميات الانتاج المحلي من التمور في المنطقة الشرقية للموسم 2008م حسب الولاية
29	جدول رقم (7-5) :تقديرات كميات الانتاج المحلي من التمور في محافظة ظفار للموسم 2008م حسب الولاية
30	جدول رقم (8-5): تقديرات كميات الانتاج المحلي من التمور في محافظة البريمي للموسم 2008م حسب الولاية
31	جدول رقم (1-6) : الاصناف الاكثر انتاجا للتمر خلال الموسم 2008م في محافظة مسقط
32	جدول رقم (2-6) :الاصناف الاكثر انتاجا للتمر خلال الموسم 2008م في منطقة الباطنة
33	جدول رقم (3-6) : الاصناف الاكثر انتاجا للتمر خلال الموسم 2008م في محافظة مسندم
34	جدول رقم (4-6) : الاصناف الاكثر انتاجا للتمر خلال الموسم 2008م في منطقة الظاهرة
35	جدول رقم (5-6) : الاصناف الاكثر انتاجا للتمر خلال الموسم 2008م في منطقة الداخلية
36	جدول رقم (6-6) :الاصناف الاكثر انتاجا للتمر خلال الموسم 2008م في منطقة الشرقية
37	جدول رقم (7-6) : الاصناف الاكثر انتاجا للتمر خلال الموسم 2008م في محافظة ظفار
38	جدول رقم (8-6) : الاصناف الاكثر انتاجا للتمر خلال الموسم 2008م في محافظة البريمي
39	جدول رقم (1-7)الاصناف الاكثر انتاجا للتمر خلال الموسم 2008م في ولايتي مطرح ومسقط
39	جدول رقم (2-7)الاصناف الاكثر انتاجا للتمر خلال الموسم 2008م في ولاية بوشر
40	جدول رقم (3-7)الاصناف الاكثر انتاجا للتمر خلال الموسم 2008م في ولاية السيب
40	جدول رقم (4-7)الاصناف الاكثر انتاجا للتمر خلال الموسم 2008م في ولاية العامرات
41	جدول رقم (5-7)الاصناف الاكثر انتاجا للتمر خلال الموسم 2008م في ولاية قريات
42	جدول رقم (6-7) الاصناف الاكثر انتاجا للتمر خلال الموسم 2008م في ولاية صحار
42	جدول رقم (7-7) الاصناف الاكثر انتاجا للتمر خلال الموسم 2008م في ولاية الرستاق
43	جدول رقم (8-7)الاصناف الاكثر انتاجا للتمر خلال الموسم 2008م في ولاية شناص
43	جدول رقم (9-7)الاصناف الاكثر انتاجا للتمر خلال الموسم 2008م في ولاية لوى
44	جدول رقم (10-7)الاصناف الاكثر انتاجا للتمر خلال الموسم 2008م في ولاية صحم
44	جدول رقم (11-7)الاصناف الاكثر انتاجا للتمر خلال الموسم 2008م في ولاية الخابورة
45	جدول رقم (12-7)الاصناف الاكثر انتاجا للتمر خلال الموسم 2008م في ولاية السويق
45	جدول رقم (13-7)الاصناف الاكثر انتاجا للتمر خلال الموسم 2008م في ولاية نخل
46	جدول رقم (14-7)الاصناف الاكثر انتاجا للتمر خلال الموسم 2008م في ولاية وادي المعاول
46	جدول رقم (15-7)الاصناف الاكثر انتاجا للتمر خلال الموسم 2008م في ولاية العوابي
47	جدول رقم (16-7)الاصناف الاكثر انتاجا للتمر خلال الموسم 2008م في ولاية المصنعة
47	جدول رقم (17-7)الاصناف الاكثر انتاجا للتمر خلال الموسم 2008م في ولاية بركاء
48	جدول رقم (18-7)الاصناف الاكثر انتاجا للتمر خلال الموسم 2008م في ولاية خصب

التقديم

لئن كان من الماء كل شئ حي ، فإن بالغذاء كان استمرار الحياة والنماء لكل كائن حي . وهناك من النبات ما جعل الله فيه معظم مقومات الحياة أن لم تكن أجمعها . ولقد اختص الله أرض العرب من النبات بشجرة النخيل وبالإبل من الحيوانات. وإذا ما نظرنا إلى أي منها نجده ذا خصوصية ومقومات مميزة تجعلها الأولى في عيوننا. فالنخلة كما نعرفها كانت محور كل الحياة في بلاد العرب. فإن أرادوا السكن كانت جذوعها سقفهم ومتى احتاجوا الدفاء كانت أطرافها مصطلاً ، وحين رغبوا الغذاء كان تمرها مشبعاً ، وان عنوا إلى رحيل كان منها الزاد ، ومتى راموا وثاقاً كانت اليافها حبالاً فالنخلة في كلها نفع وخير . ولقد أثبت العلم الحديث أن التمر يعتبر من أكمل الثمار بالمواد الغذائية ، ومن هنا كان نداء الحق من عليين للعدراء وهي تضع وليدها عليه السلام أن تهز إليها بجذع النخلة لتساقط عليها رطباً جنياً ولقد حفظ الرسول الخاتم للنخلة حقها فاوصانا بها خيراً ، وكان العمانيون الأبرار بالوصايا والانفذ بالعهدة ونحن نجد اليوم أن النخلة في أرضنا تغطي ما نسبته 50% من إجمالي أرضنا الزراعية ، ونسبتها بما يزيد على 85% من تلك المخصصة لإنتاج الفاكهة وتمتلك السلطنة اكتفاء حاجتها من التمور . وقد عنيت حكومة صاحب الجلالة السلطان المعظم - يحفظه الله - ممثلة في وزارة الزراعة للنخلة أيما عناية فأعطتها ما تستحق من عناية ورعاية ، وما زالت وستبقى يقظتنا وهمتنا بالنخلة متنامية . وقد بدأنا نخطو خطوات بالنوعية خاصة وانشئاً لذلك مختبر الزراعة النسيجية تلبية لحاجتنا إلى الاحلال وانتقاء النوعية وتعظيمها كما وكيفا وتقديم الفسائل إلى المزارع مجاناً ونستخدم أحدث التقنيات في مكافحة الآفات التي تمس النخيل ، وهناك برنامج خطة متكاملة للمكافحة ويبقى أن جهد المواطن ضرورة مطلوبة تكاملاً مع جهد الحكومة. والله نسأل تسديد الخطى ، وأن تبقى اليمنى صاحب الجلالة ممدودة عطاءً وعدلاً ورحمة لكل مقومات الحياة لخير الانسان كله ويبقى الاقربون أولى بالمعروف أبداً وتبقى النخلة في عمان نعم نخيل الدنيا كلها عطاءً وجودة.

سالم بن هلال بن علي الخليلي
وزير الزراعة

48	جدول رقم (19-7) الاصناف الاكثر انتاجا للتمر خلال الموسم 2008م في ولاية بخا
49	جدول رقم (20-7) الاصناف الاكثر انتاجا للتمر خلال الموسم 2008م في ولاية دبا البيعة
49	جدول رقم (21-7) الاصناف الاكثر انتاجا للتمر خلال الموسم 2008م في ولاية مدحا
50	جدول رقم (22-7) الاصناف الاكثر انتاجا للتمر خلال الموسم 2008م في ولاية عبري
50	جدول رقم (23-7) الاصناف الاكثر انتاجا للتمر خلال الموسم 2008م في ولاية ينقل
50	جدول رقم (24-7) الاصناف الاكثر انتاجا للتمر خلال الموسم 2008م في ولاية ضنك
51	جدول رقم (25-7) الاصناف الاكثر انتاجا للتمر خلال الموسم 2008م في ولاية نزوى
51	جدول رقم (26-7) الاصناف الاكثر انتاجا للتمر خلال الموسم 2008م في ولاية سمانل
52	جدول رقم (27-7) الاصناف الاكثر انتاجا للتمر خلال الموسم 2008م في ولاية بهلاء
52	جدول رقم (28-7) الاصناف الاكثر انتاجا للتمر خلال الموسم 2008م في ولاية آدم
53	جدول رقم (29-7) الاصناف الاكثر انتاجا للتمر خلال الموسم 2008م في ولاية الحمراء
53	جدول رقم (30-7) الاصناف الاكثر انتاجا للتمر خلال الموسم 2008م في ولاية منح
54	جدول رقم (31-7) الاصناف الاكثر انتاجا للتمر خلال الموسم 2008م في ولاية ازكي
54	جدول رقم (32-7) الاصناف الاكثر انتاجا للتمر خلال الموسم 2008م في ولاية بدبد
55	جدول رقم (33-7) الاصناف الاكثر انتاجا للتمر خلال الموسم 2008م في ولاية صور
55	جدول رقم (34-7) الاصناف الاكثر انتاجا للتمر خلال الموسم 2008م في ولاية ابراء
56	جدول رقم (35-7) الاصناف الاكثر انتاجا للتمر خلال الموسم 2008م في ولاية بديه
56	جدول رقم (36-7) الاصناف الاكثر انتاجا للتمر خلال الموسم 2008م في ولاية القابل
57	جدول رقم (37-7) الاصناف الاكثر انتاجا للتمر خلال الموسم 2008م في ولاية المضبيبي
57	جدول رقم (38-7) الاصناف الاكثر انتاجا للتمر خلال الموسم 2008م في ولاية دماء والطائيين
58	جدول رقم (39-7) الاصناف الاكثر انتاجا للتمر خلال الموسم 2008م في ولاية الكامل والوافي
58	جدول رقم (40-7) الاصناف الاكثر انتاجا للتمر خلال الموسم 2008م في ولاية جعلان بني بو علي
59	جدول رقم (41-7) الاصناف الاكثر انتاجا للتمر خلال الموسم 2008م في ولاية جعلان بني بو حسن
59	جدول رقم (42-7) الاصناف الاكثر انتاجا للتمر خلال الموسم 2008م في ولاية وادي بني خالد
59	جدول رقم (43-7) الاصناف الاكثر انتاجا للتمر خلال الموسم 2008م في ولاية مصيرة
60	جدول رقم (44-7) الاصناف الاكثر انتاجا للتمر خلال الموسم 2008م في ولاية ثمريت
61	جدول رقم (45-7) الاصناف الاكثر انتاجا للتمر خلال الموسم 2008م في ولاية شليم وجزر الحلاتيات
62	جدول رقم (46-7) الاصناف الاكثر انتاجا للتمر خلال الموسم 2008م في ولايتي البريمي والسنيينة
62	جدول رقم (47-7) الاصناف الاكثر انتاجا للتمر خلال الموسم 2008م في ولاية محضة



جدول الخلاصة رقم (2) : الولايات العشر, والأصناف العشرة الأكثر إنتاجاً للتمور على مستوى السلطنة خلال الموسمين 2007م - 2008م

2008				2007			
الأصناف		الولايات		الأصناف		الولايات	
الإنتاج (طن)	الاسم	الإنتاج (طن)	الاسم	الإنتاج (طن)	الاسم	الإنتاج (طن)	الاسم
35218	ام السلا	22686	سمائل	35465	ام السلا	21660	سمائل
31175	مبسلي	20408	المضيبي	29698	مبسلي	21071	بركاء
27944	خصاب	20023	بركاء	27181	خصاب	18535	عبري
24639	نغال	18632	عبري	25069	نغال	16863	المضيبي
20482	فرض	16844	السويق	18956	فرض	16800	السويق
12658	خلاص	14362	صحار	12258	شهل	13875	صحار
12602	شهل	12465	نزوى	12134	خلاص	12553	نزوى
11264	خنيزي	12078	نخل	11135	خنيزي	11507	نخل
5152	مدلوكي	10859	المصنعة	4896	مدلوكي	11221	المصنعة
5056	برني	9827	الخابورة	4852	برني	9506	الخابورة

جدول الخلاصة رقم (1) : تقديرات كميات الانتاج المحلي من التمور في السلطنة (بالالف طن) للموسم 2005, 2006, 2007, 2008 حسب المنطقة

المنطقة	المواسم			
	2008	2007	2006	2005
محافظة مسقط	11.6	10.8	10.8	10.9
منطقة الباطنة	111.4	111.2	114	112.1
محافظة مسندم	4.5	4.4	4.3	4.1
المنطقة الداخلية	27.1	35.4	51.4	47.6
منطقة الظاهرة *	54.5	52.6	35.6	36.3
المنطقة الشرقية	48.9	46.3	42.6	40.4
محافظة ظفار	0.1	0.1	0.1	0.1
محافظة البريمي	8.7	-	-	-
المجموع	266.9	260.8	258.8	251.5
الرقم القياسي (2005)	106	104	103	100

1 - المقدمة :

استمرارا للجهود الرامية إلى متابعة تقديرات كميات التمور المنتجة محليا في السلطنة ، فقد قامت الوزارة بوضع خطة خاصة لموسم 2008م يتم بموجبها الحصول على تقديرات الإنتاج حسب الأصناف والولايات والمناطق على أساس نسب التغير الحاصل في إنتاج التمور لهذا الموسم مقارنة بإنتاج موسم 2007م . وقد تم تعميم استمارة خاصة لهذا الغرض على المديريات العامة والإدارات في المناطق بهدف تحديد نسب التغير أن وجدت بسؤال عينة من المزارعين بالإضافة إلى استشارة المختصين في الإرشاد الزراعي . وقد استهدفت الاستمارة تحديد نسب التغير على مستوى الأصناف الأكثر إنتاجاً في الولايات . كما تم تعزيز هذه التقديرات بعينة من الحيازات الزراعية في كل ولاية بهدف تقدير إنتاجية كل نخلة على انفراد بعد تشخيص نوعها .

وقد استخدمت نسب التغير هذه لتعديل بيانات إنتاج موسم 2007م للوصول إلى تقديرات إنتاج موسم 2008م حسب الصنف والولاية والمنطقة . ولا بد من التأكيد على أن نسب التغير المستهدفة تخص متوسط إنتاج النخلة الواحدة المثمرة .

ولا بد من التنويه إلى أن تقديرات الإنتاج المبينة في جميع الجداول اللاحقة محسوبة على أساس مرحلة التمر رغم أن بعض الأصناف تقطف في مرحلة البسر . والبعض الآخر يجنى معظمه في مرحلة الرطب .

وتجدر الإشارة إلى أن أعداد النخيل المثبتة في الجداول تمثل النخيل الإناث المساهمة في الإنتاج .

جدول الخلاصة رقم (3): أوجه استغلال الإنتاج المحلي من التمور (ألف طن)

2008	2007	
267	261	الإنتاج المحلي الإجمالي
134	132	الاستهلاك البشري
55	53	علف حيواني
7	9	الصادرات
25	30	الفائض من تمور المائدة
46	37	الفائض من تمور التصنيع

2 - كميات التمور المنتجة محلياً :

أ - الإنتاج المحلي من التمور على مستوى السلطنة :

بلغت كميات التمور المنتجة محلياً في السلطنة خلال الموسم 2008 م حوالي (267) ألف طن مقارنة مع (252) ألف طن لموسم 2005م. و(259) ألف طن لموسم 2006م و(261) ألف طن لموسم 2007م. وتشير نتائج الجدول رقم (1- 1) إلى أن إنتاج السلطنة من التمور خلال موسم 2008 قد زاد بنسبة 6% عما كان عليه خلال موسم 2005م كما أن إنتاج النخلة الواحدة قد زاد بنسبة 6% خلال نفس الفترة .

وتشير نتائج الجدول رقم (2) إلى أن منطقة الباطنة قد تصدرت باقي مناطق السلطنة بكمية التمور المنتجة حيث أنتجت حوالي (111.4) ألف طن أو ما يعادل 41.7% من إجمالي إنتاج السلطنة وجاءت المنطقة الداخلية في المركز الثاني (54.5) ألف طن و المنطقة الشرقية في المركز الثالث (48.9) ألف طن و منطقة الظاهرة ومحافظة البريمي في المركز الرابع (35.4) ألف طن. وقد تميّزت المنطقة الداخلية بأعلى متوسط إنتاج للنخلة الواحدة (57.22 كجم) تلتها منطقة الظاهرة (49.29 كجم) فمنطقة الباطنة (39.55 كجم).

أما بالنسبة لإنتاج الولايات على مستوى السلطنة فان بيانات الجدول رقم (3) تشير إلى أن ولاية سمائل قد تصدرت باقي الولايات في كمية التمور المنتجة (22.7) ألف طن تلتها ولاية المضبيبي (20.4) ألف طن فولاية بركاء (20.0) ألف طن فولاية عبري (18.6) ألف طن فولاية السويق (16.8) ألف طن فولاية صحار (14.4) ألف طن فولاية نزوى (12.6) ألف طن فولاية نخل (12.1) ألف طن. ويشكل إجمالي إنتاج هذه الولايات أكثر من نصف الإنتاج المحلي من التمور في السلطنة لموسم 2008م.

وقد تصدر الصنف أم السلا بقية الأصناف في كمية إنتاج التمور على مستوى السلطنة إذ أنتج حوالي (35.2) ألف طن أو ما يعادل 13.5% من إجمالي إنتاج

التمور في السلطنة. وتلاه الصنف مبسلي (31.2) ألف طن فالصنف خصاب (27.9) ألف طن فالصنف نغال (24.6) ألف طن فالصنف فرض (20.5) ألف طن فالصنف خلاص (12.7) ألف طن فالصنف شهل (12.6) ألف طن فالصنف خنيزي (11.3) ألف طن كما هو مبين في الجدول رقم (4). ويشكل الإنتاج الكلي لهذه الأصناف الثمانية ما يقارب ثلثي إجمالي الإنتاج المحلي من التمور في السلطنة لموسم 2008 . وتشير نتائج الجدول رقم (4) إلى أن الصنف خلاص قد تصدر الأصناف الثمانية الرئيسية المذكورة أعلاه في متوسط إنتاج النخلة الواحدة على مستوى السلطنة (50.3 كجم) تلاه الصنف خصاب (49.3 كجم) فالصنف فرض (47.1 كجم) فالصنف مبسلي (46.2 كجم) .

ب - الإنتاج المحلي من التمور على مستوى المناطق :

تبين الجداول رقم (5- 1) إلى (5- 7) أعداد النخيل المساهمة في الإنتاج ومتوسط إنتاج النخلة الواحدة وكمية إنتاج التمور والنسبة المئوية لكل ولاية في المناطق الثمانية لموسم 2008م.

وتشير بيانات الجدول (5- 1) إلى أن ولاية قريات قد تصدرت باقي ولايات محافظة مسقط في إنتاج التمور حيث أنتجت حوالي (5.2) ألف طن أو ما يعادل حوالي 45.25% من إجمالي إنتاج التمور في المحافظة وتلتها ولاية السيب بحوالي (3.5) ألف طن. و تفوقت ولايتي مسقط ومطرح في متوسط إنتاج النخلة الواحدة (59.67 كجم).

وقد تصدرت ولاية بركاء بقية ولايات منطقة الباطنة في كمية التمور المنتجة خلال موسم 2007م حيث أنتجت حوالي (20.0) ألف طن أو ما يعادل 17.97% من مجمل إنتاج التمور في هذه المنطقة وتلتها ولاية السويق (16.8) ألف طن فولاية صحار (14.4) ألف طن كما هو مبين في الجدول رقم (5 - 2). أما بالنسبة لمتوسط إنتاج النخلة الواحدة، فقد تصدرت ولاية نخل (104.20 كجم) تلتها ولاية وادي المعاول (63.9 كجم) فولاية بركاء (54.9 كجم).

ويشير الجدول رقم (5- 7) إلى أن 93.1% من إنتاج التمور في محافظة ظفار ينتج في ولاية ثمرت.

وبالنسبة لمحافظة البريمي ، فقد تصدرت ولايتي البريمي والسنية بقية ولايات المحافظة في إنتاج التمور إذ أنتجت حوالي (5.6) ألف طن كما مبين في الجدول (5- 8).

أما بالنسبة إلى الأصناف الأكثر إنتاجا في كل من المناطق المختلفة فإن الجداول رقم (6- 1) إلى (6- 7) تبين أعداد النخيل المساهمة في الإنتاج ومتوسط إنتاج النخلة الواحدة وكمية الإنتاج ونسبة الإنتاج والنسبة المئوية التصاعدي لمعظم الاصناف في المنطقة.

في محافظة مسقط ، تصدرت الأصناف ام السلا وخنيزي وخلص وساهمت بحوالي نصف إجمالي إنتاج المحافظة من التمور جدول رقم (6- 1).

وتشير بيانات الجدول (6- 2) إلى أن الأصناف أم السلا ومبسلي وشهل وخصاب ونغال تصدرت باقي أصناف التمور في منطقة الباطنة وشكل مجموع إنتاجها أكثر 60% من الإنتاج الكلي لهذه المنطقة.

وبالنسبة لمحافظة مسندم ، فقد تصدرت الأصناف شهل وقش وقش حبش ولولو بقية أصناف المحافظة وساهمت بأكثر من ثلثي إجمالي إنتاج المحافظة (جدول رقم (6- 3)).

وتصدرت الأصناف فرض ونغال وخصاب وخلص بقية أصناف منطقة الظاهرة في إنتاج التمور وبلغ إجمالي إنتاجها حوالي ثلثي إنتاج هذه المنطقة (جدول رقم (6- 4)).

وقد تصدرت ولاية دبا البيعة بقية ولايات محافظة مسندم في إنتاج التمور حيث أنتجت حوالي (2.6) ألف طن أو ما يعادل 58.57 من إجمالي إنتاج التمور في المحافظة كما مبين في الجدول رقم (5- 3). وقد تلتها ولاية خصب بإنتاج بلغ (1.4) ألف طن . أما بالنسبة لمتوسط إنتاج النخلة الواحدة فقد تصدرت ولاية دبا البيعة (58.6 كجم) .

وبالنسبة لمنطقة الظاهرة ، فقد تصدرت ولاية عبري بقية ولايات المنطقة في إنتاج التمور إذ أنتجت حوالي (18.6) ألف طن أو ما يعادل أكثر من نصف إنتاج المنطقة كما مبين في الجدول (5- 4). وقد تصدرت هذه الولاية أيضا بقية الولايات في متوسط إنتاج النخلة الواحدة (56.2 كجم).

ويبين الجدول رقم (5- 5) أن ولاية سمائل تصدرت باقي ولايات المنطقة الداخلية في إنتاج التمور حيث أنتجت حوالي (22.7) ألف طن أو ما يعادل 41.6% من إجمالي إنتاج المنطقة تلتها ولاية نزوى (12.5) ألف طن وساهمت هاتان الولايتان بحوالي ثلثي إنتاج التمور في هذه المنطقة. أما بالنسبة لمتوسط إنتاج النخلة ، فقد تصدرت ولاية سمائل بقية ولايات المنطقة إذ بلغ متوسط إنتاج النخلة الواحدة فيها حوالي (85.12 كجم) تلتها ولاية آدم (62.8) فولاية نزوى (60.9 كجم).

أما في المنطقة الشرقية ، فإن بيانات الجدول رقم (5- 6) تشير إلى أن ولاية المضبي قد تصدرت باقي ولايات المنطقة في كمية التمور المنتجة خلال الموسم 2008م حيث أنتجت حوالي (20.4) ألف طن أو ما يعادل حوالي 41.7% من إجمالي إنتاج التمور في هذه المنطقة وقد تلتها ولاية جعلان بني بو حسن (6.3) ألف طن فولاية ابراء (5.3) ألف طن. أما بالنسبة لمتوسط إنتاج النخلة الواحدة فقد بلغ (45.34 كجم) في ولاية المضبي مقارنة بحوالي (44.29 كجم) لولاية ابراء و(39.85 كجم) لولاية جعلان بني بو حسن.

وبالنسبة للمنطقة الداخلية ، فقد تصدرت الأصناف نغال وخصاب وفرض ومبسلي وخلص حيث بلغ إنتاجها مجتمعة ما يقارب ثلثي إنتاج هذه المنطقة (جدول رقم 6- 5).

وقد تصدر الصنف مبسلي بقية أصناف التمور في المنطقة الشرقية إذ أنتج أكثر من ربع إجمالي إنتاج هذه المنطقة (جدول رقم 6- 6).

وقد حقق الصنفان صرنا ومدلوكي تصدرا نسبيا في إنتاج التمور في محافظة ظفار التي تكثر فيها القشوش نتيجة للزراعة البذرية للنخيل بدلا من زراعة فسائل الأصناف المعروفة (جدول رقم 6- 7).

وتصدرت الأصناف نغال وفرض وخصاب وبقل بقية أصناف محافظة البريمي في إنتاج التمور وبلغ إجمالي إنتاجها حوالي ثلثي إنتاج هذه المنطقة (جدول رقم 6- 8).

ج - الإنتاج المحلي من التمور على مستوى الولايات :

تبين الجداول رقم (7- 1) إلى (7- 47) الأصناف الأكثر إنتاجاً في كل ولاية بالإضافة إلى أعداد أشجار النخيل المساهمة في الإثمار لهذه الأصناف ومتوسط إنتاج النخلة الواحدة وكمية إنتاج التمور والنسب المئوية للإنتاج والنسبة المئوية التصاعدية . وقد تم شمول هذه الجداول لتوفير أكبر قدر ممكن من البيانات التفصيلية التي قد يحتاج إليها المخططون والباحثون والمسؤولون عن تقديم مختلف أنواع الخدمات التي تتطلبها أشجار النخيل .

3 - كميات التمور المستهلكة محلياً والمصدرة :

1 - يقدر الاستهلاك البشري من التمور خلال الموسم 2008م بحوالي (134) ألف طن محسوبا على أساس أن عدد السكان العمانيين في منتصف

عام 2008م يقدر بحوالي (1958) ألف شخص يستهلك كل منهم 60 كجم من التمور سنويا في المتوسط إضافة إلى وجود ما يقدر بحوالي (821) ألف وافد بمتوسط استهلاك سنوي للتمور يعادل 20 كجم للفرد .

2 - تقدر كمية التمور المستهلكة كعلف للحيوانات داخل السلطنة خلال الموسم 2008م بحوالي (55) ألف طن محسوبة على أساس مثيلتها لموسم 2006م وبالبالغة بحدود (53) ألف طن وزيادة سنوية بمعدل 2٪.

3 - تشير إحصاءات التجارة الخارجية التي تنشرها الإدارة العامة للجمارك التابعة لشرطة عمان السلطانية بأن المتوسط السنوي للمصادرات من التمور خلال السنوات الأخيرة يقدر بحوالي (7) آلاف طن .

4 - كميات التمور الفائضة :

بما أن إجمالي الإنتاج المحلي من التمور يقدر بحوالي (267) ألف طن وأن كميات التمور المستهلكة محليا والمصدرة تقدر بحوالي (196) ألف طن، فإن كمية التمور الفائضة في السلطنة خلال الموسم 2008م تقدر بحوالي (71) ألف طن. وبما أن الإنتاج المحلي من تمور المائدة يقدر بحوالي (166) ألف طن فإن كمية تمور المائدة الفائضة عن الحاجة تقدر بحوالي (25) ألف طن. اما بالنسبة لتمور التصنيع ، فإن إجمالي الإنتاج المحلي منها يقدر بحوالي (101) ألف طن وان الفائض منها يقدر بحوالي (46) ألف طن .

جدول رقم (1-1) : تقديرات كميات الانتاج المحلي من التمور في السلطنة للمواسم 2005, 2006, 2007, 2008 حسب المحافظة/المنطقة

المحافظة/المنطقة	الانتاج الاجمالي من التمور (طن)			
	2008	2007	2006	2005
محافظة مسقط	11574	10795	10780	10935
منطقة الباطنة	111407	111216	113957	112095
محافظة مسندم	4521	4428	4258	4044
*منطقة الظاهرة	27136	35401	35604	36327
المنطقة الداخلية	54497	52554	51414	47580
المنطقة الشرقية	48920	46284	42592	40426
محافظة ظفار	132	132	132	132
محافظة البريمي	8704	-	-	-
المجموع	266893	260810	258738	251538
الرقم القياسي	106	104	103	100

* 2005-2007 كميات الانتاج لمنطقة الظاهرة ومحافظة البريمي

جدول رقم (2-1) تقديرات متوسط انتاج النخلة الواحدة (كجم) في السلطنة للمواسم 2005, 2006, 2007, 2008 حسب المحافظة/المنطقة

المحافظة/المنطقة	متوسط انتاج النخلة الواحدة (كجم)			
	2008	2007	2006	2005
محافظة مسقط	34	32	32	39
منطقة الباطنة	39	39	40	50
محافظة مسندم	31	31	29	29
*منطقة الظاهرة	49	43	44	32
المنطقة الداخلية	57	55	54	45
المنطقة الشرقية	35	33	30	28
محافظة ظفار	6	6	6	6
محافظة البريمي	33	-	-	-
السلطنة	41	39	40	39
الرقم القياسي	106	100	103	100

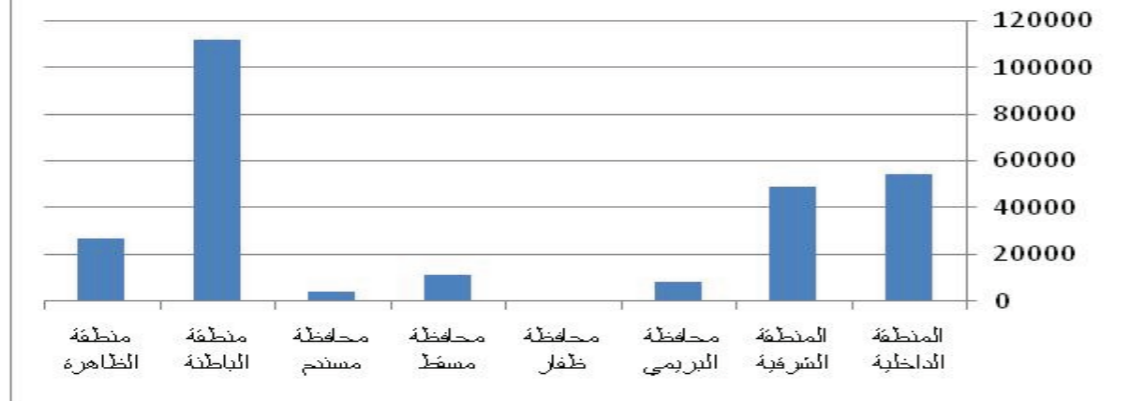
* 2005-2007 متوسط الانتاج لمنطقة الظاهرة ومحافظة البريمي

جدول رقم (2): تقديرات كميات الانتاج المحلي من التمور في السلطنة للموسم 2008م حسب المحافظة/ المنطقة

الترتيب	المحافظة/المنطقة	عدد النخيل *	متوسط انتاج النخلة (كجم)	كمية انتاج التمر (طن)	النسبة المئوية للانتاج %
1	محافظة مسقط	338674	34.17	11573.92	4.34
2	منطقة الباطنة	2817190	39.55	111407.06	41.74
3	محافظة مسندم	144381	31.31	4521.00	1.69
4	منطقة الظاهرة	550545	49.29	27136.37	10.17
5	المنطقة الداخلية	952428	57.22	54497.28	20.42
6	المنطقة الشرقية	1397010	35.02	48920.35	18.33
8	محافظة ظفار	21388	6.19	132.43	0.05
7	محافظة البريمي	265012	32.84	8704.10	3.26
	المجموع	6486628	41.15	266892.52	100.00

*النخيل الاتا المساهمة في الانتاج

شكل (1): انتاج السلطنة من التمور لموسم 2008 حسب المحافظة/المنطقة



جدول رقم (3): الولايات الأكثر إنتاجاً للتمر على مستوى السلطنة للموسم 2008م

الترتيب	الولاية	عدد النخيل *	متوسط إنتاج (كجم) النخلة	كمية إنتاج التمر (طن)	النسبة المئوية للإنتاج %	النسبة المئوية التصاعديّة %
1	سمائل	266512	85.12	22685.66	8.50	8.50
2	المضيبي	450108	45.34	20407.83	16.15	7.65
3	بركاء	364633	54.91	20022.54	23.65	7.50
4	عبري	331778	56.16	18632.46	30.63	6.98
5	السويق	397412	42.39	16844.34	36.94	6.31
6	صحار	323319	44.42	14362.24	42.32	5.38
7	نزوى	204616	60.92	12464.98	46.99	4.67
8	نخل	115912	104.20	12078.21	51.52	4.53
9	المصنعة	206859	52.49	10858.82	55.59	4.07
10	الخابورة	254366	38.63	9826.84	59.27	3.68
11	جعلان بني بو حسن	158705	39.85	6323.81	61.64	2.37
12	وادي المعاول	97212	63.93	6214.61	63.97	2.33
13	صحم	410213	14.34	5882.44	66.17	2.20
14	البريمي	130139	42.89	5581.80	68.26	2.09
15	بهلاء	101515	53.81	5462.84	70.31	2.05
16	ابراء	118772	44.29	5260.48	72.28	1.97
17	قريات	192484	27.21	5237.68	74.24	1.96
18	ضنك	127102	40.05	5090.63	76.15	1.91
19	العوابي	80583	57.18	4607.71	77.88	1.73
20	بديد	81864	55.59	4550.59	79.58	1.71
21	أدم	66907	62.78	4200.48	81.16	1.57
22	بديّة	106432	39.03	4154.30	82.71	1.56
23	لوى	120300	32.83	3949.83	84.19	1.48
24	دماء والطائيين	179883	20.85	3751.17	85.60	1.41
25	الكامل والوافي	94077	38.44	3616.01	86.95	1.35
26	شناصر	142502	24.70	3519.14	88.27	1.32
27	ينقل	91665	37.24	3413.28	89.55	1.28
28	الرسّاق	303879	10.66	3240.35	90.76	1.21
29	السيب	75452	41.72	3147.60	91.94	1.18
30	محضة	134873	23.15	3122.29	93.11	1.17
31	دبا البيعة	61613	42.98	2647.89	94.10	0.99
32	القابل	81674	28.47	2324.91	94.98	0.87
33	الحمراء	77154	24.57	1896.03	95.69	0.71

*النخيل الاناث المساهمة في الانتاج

جدول رقم (4): الاصناف الاكثر انتاجاً على مستوى السلطنة لموسم 2008م

الترتيب	الصنف	عدد النخيل *	متوسط إنتاج (كجم) النخلة	كمية إنتاج التمر (طن)	النسبة المئوية للإنتاج %	النسبة المئوية التصاعديّة %
1	ام السلا	978542	35.99	35218.49	13.45	13.45
2	مبسلي	675027	46.18	31174.53	25.36	11.91
3	خصاب	566797	49.30	27943.81	36.03	10.67
4	نغال	679211	36.28	24638.62	45.44	9.41
5	فرض	435120	47.07	20482.08	53.26	7.82
6	خلاص	251422	50.34	12657.79	58.09	4.83
7	شهل	325299	38.74	12601.58	62.90	4.81
8	خنيزي	306591	36.74	11264.39	67.21	4.30
9	مدلوكي	137079	37.58	5152.09	69.17	1.97
10	برني	152415	33.17	5056.03	71.11	1.93
11	مسلي	83791	49.70	4164.20	72.70	1.59
12	حنظل	83165	45.36	3772.29	74.14	1.44
13	قش	134316	20.89	2806.05	75.21	1.07
14	زيد	89854	25.75	2313.38	76.09	0.88
15	صلاني	63122	36.24	2287.39	76.96	0.87
16	جنري	92328	22.84	2108.45	77.77	0.81
17	منومه	53541	36.65	1962.18	78.52	0.75
18	ابو نارنجه	88288	20.60	1818.31	79.21	0.69
19	ابو دعن	115664	13.28	1536.01	79.80	0.59
20	قش ابيض	50571	28.52	1442.48	80.35	0.55
21	سويح	67592	20.53	1387.80	80.88	0.53
22	برشي	50904	26.11	1329.23	81.39	0.51
23	بقل	35407	36.85	1304.83	81.89	0.50
24	بخينه	21207	53.63	1137.43	82.32	0.43
25	هصاصي	30457	36.62	1115.32	82.75	0.43
26	قدمي	42680	22.60	964.78	83.12	0.37
27	طبق	34773	26.73	929.46	83.47	0.35
28	خمري	36564	25.33	926.18	83.82	0.35
29	مزناج	37554	23.33	876.16	84.16	0.33
30	قش احمر	30619	25.35	776.21	84.46	0.30
31	هلال الحسا	29332	26.27	770.53	84.75	0.29
32	معمور	13419	50.04	671.46	85.01	0.26
33	سودانجه	20961	30.58	640.93	85.25	0.24
34	دموس	10095	53.44	539.44	85.46	0.21

*النخيل الاناث المساهمة في الانتاج

جدول رقم (2-5): تقديرات كميات الانتاج المحلي من التمور في منطقة الباطنة للموسم 2008م حسب الولاية

الترتيب	الولاية	عدد النخيل *	متوسط انتاج النخلة (كجم)	كمية انتاج التمر (طن)	النسبة المئوية للانتاج %	النسبة المئوية التصاعديّة %
1	صحار	323319	44.42	14362.24	12.89	12.89
2	الرسائق	303879	10.66	3240.35	2.91	15.80
3	شناص	142502	24.70	3519.14	3.16	18.96
4	لوى	120300	32.83	3949.83	3.55	22.50
5	صحم	410213	14.34	5882.44	5.28	27.78
6	الخابورة	254366	38.63	9826.84	8.82	36.61
7	السويق	397412	42.39	16844.34	15.12	51.72
8	نخل	115912	104.20	12078.21	10.84	62.57
9	وادي المعاول	97212	63.93	6214.61	5.58	68.14
10	العوالي	80583	57.18	4607.71	4.14	72.28
11	المصنعة	206859	52.49	10858.82	9.75	82.03
12	بركاء	364633	54.91	20022.54	17.97	100.00
	المجموع	2817190	39.55	111407.06	100.00	

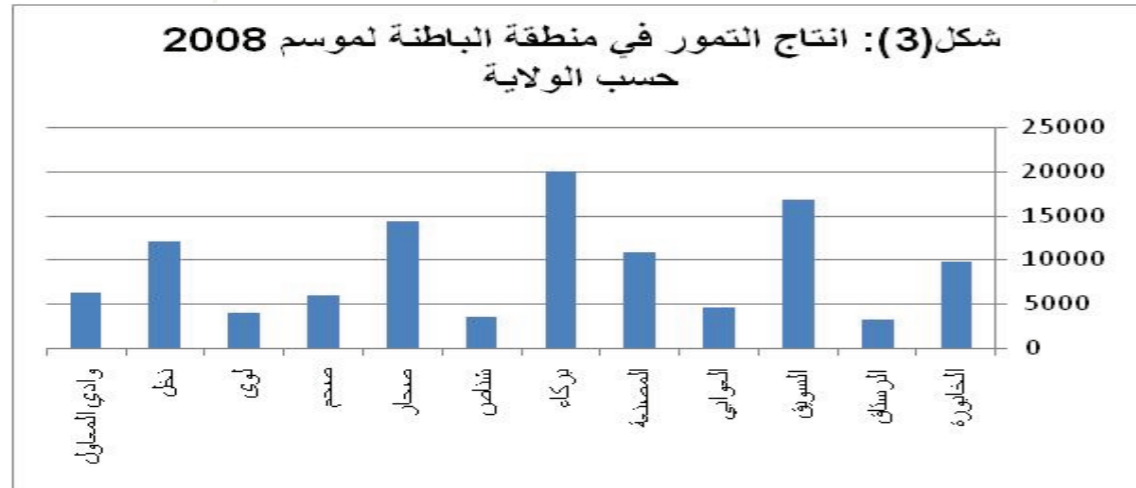
*النخيل الاناث المساهمة في الانتاج

جدول رقم (1-5) : تقديرات كميات الانتاج المحلي من التمور في محافظة مسقط للموسم 2008م حسب الولاية

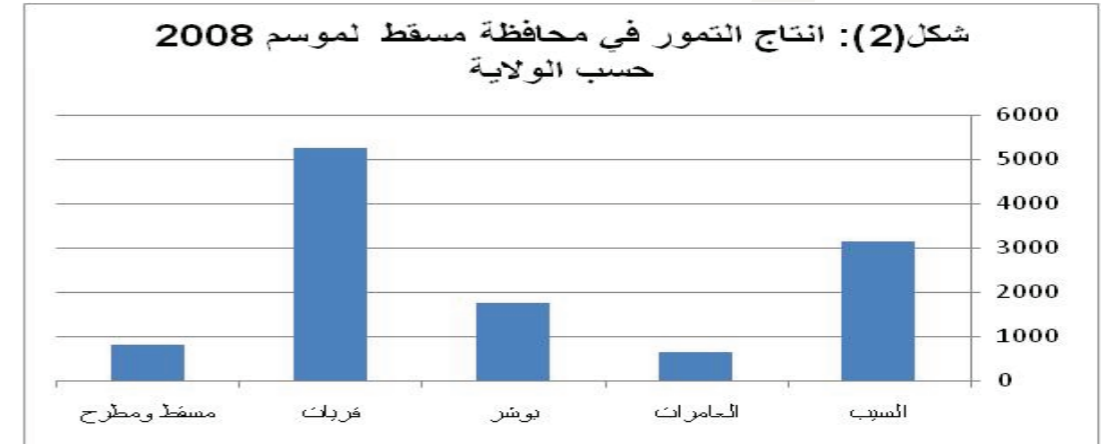
الترتيب	الولاية	عدد النخيل *	متوسط انتاج النخلة (كجم)	كمية انتاج التمر (طن)	النسبة المئوية للانتاج %	النسبة التصاعديّة %
1	مسقط ومطرح	13542	59.67	808.08	6.98	6.98
2	بوشر	41694	41.81	1743.29	15.06	22.04
3	السيب	75452	41.72	3147.60	27.20	49.24
4	العامرات	15502	41.11	637.27	5.51	54.75
5	قريات	192484	27.21	5237.68	45.25	100.00
	المجموع	338674	34.17	11573.92	100.00	

*النخيل الاناث المساهمة في الانتاج

شكل (3): انتاج التمور في منطقة الباطنة لموسم 2008 حسب الولاية



شكل (2): انتاج التمور في محافظة مسقط لموسم 2008 حسب الولاية



جدول رقم (4-5): تقديرات كميات الانتاج المحلي من التمور في منطقة الظاهرة للموسم 2008م حسب الولاية

الترتيب	الولاية	عدد النخيل *	متوسط انتاج النخلة (كجم)	كمية انتاج التمر (طن)	النسبة المئوية للانتاج %	النسبة التصاعديّة %
1	عبري	331778	56.16	18632.46	68.66	68.66
2	بنقل	91665	37.24	3413.28	12.58	81.24
3	ضنك	127102	40.05	5090.63	18.76	100.00
	المنطقة	550545	49.29	27136.37	100.00	

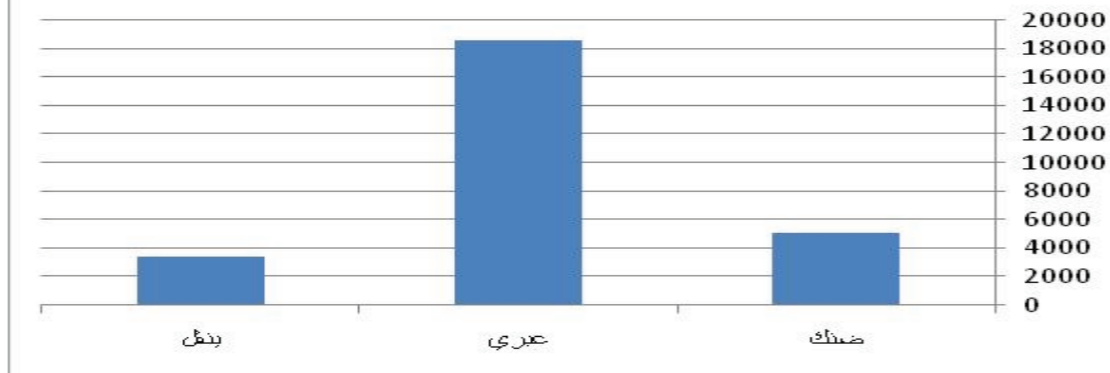
*النخيل الاناث المساهمة في الانتاج

جدول رقم (3-5): تقديرات كميات الانتاج المحلي من التمور في محافظة مسندم للموسم 2008م حسب الولاية

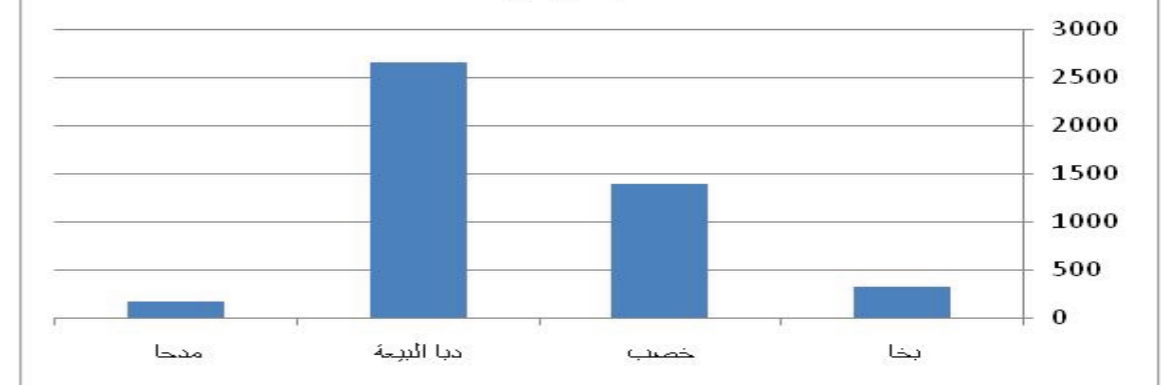
الترتيب	الولاية	عدد النخيل *	متوسط انتاج النخلة (كجم)	كمية انتاج التمر (طن)	النسبة المئوية للانتاج %	النسبة التصاعديّة %
1	خصب	56395	24.56	1384.79	30.63	30.63
2	بخا	17060	18.69	318.87	7.05	37.68
3	دبا البيعة	61613	42.98	2647.89	58.57	96.25
4	مدحا	9313	18.20	169.45	3.75	100.00
	المجموع	144381	31.31	4521.00	100.00	

*النخيل الاناث المساهمة في الانتاج

شكل (5): انتاج التمور في منطقة الظاهرة لموسم 2008 حسب الولاية



شكل (4): انتاج التمور في محافظة مسندم لموسم 2008 حسب الولاية



جدول رقم (5-6): تقديرات كميات الانتاج المحلي من التمور في المنطقة الشرقية للموسم 2008م حسب الولاية

الترتيب	الولاية	عدد النخيل *	متوسط انتاج النخلة (كجم)	كمية انتاج التمر (طن)	النسبة المئوية للانتاج %	النسبة المئوية التصاعديّة %
1	صور	66245	26.90	1782.30	3.64	3.64
2	ابره	118772	44.29	5260.48	10.75	14.40
3	بديّة	106432	39.03	4154.30	8.49	22.89
4	القبائل	81674	27.75	2266.46	4.63	27.52
5	المضيبي	450108	45.34	20407.83	41.72	69.24
6	دماء والطائيين	179883	20.85	3751.17	7.67	76.91
7	الكامل والوافي	94077	38.44	3616.01	7.39	84.30
8	جعلان بني بو علي	108329	8.27	896.05	1.83	86.13
9	جعلان بني بو حسن	158705	39.85	6323.81	12.93	99.06
10	وادي بني خالد	30530	13.22	403.49	0.82	99.88
11	مصيرة	2255	25.92	58.45	0.12	100.00
	المجموع	1397010	35.02	48920.35	100.00	100.00

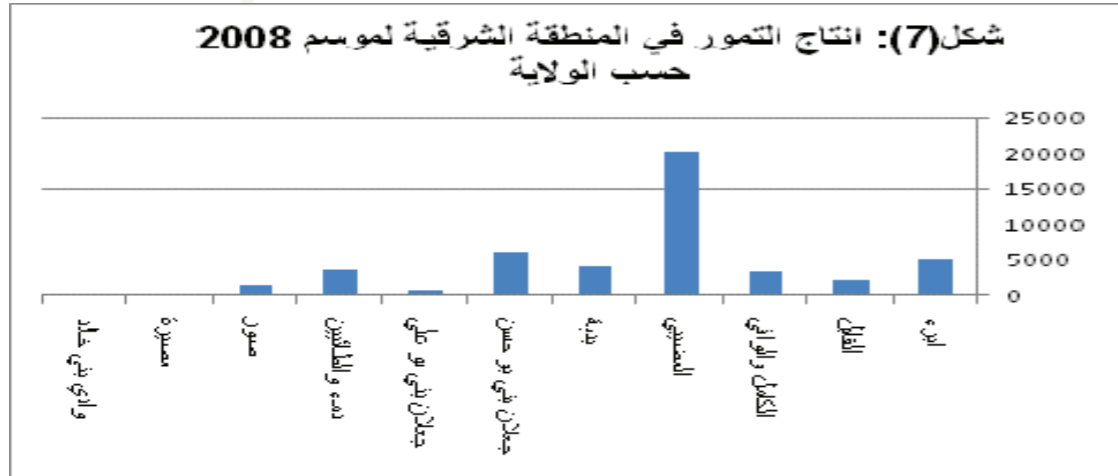
*النخيل الاثاث المساهمة في الانتاج

جدول رقم (5-5): تقديرات كميات الانتاج المحلي من التمور في المنطقة الداخلية للموسم 2007م حسب الولاية

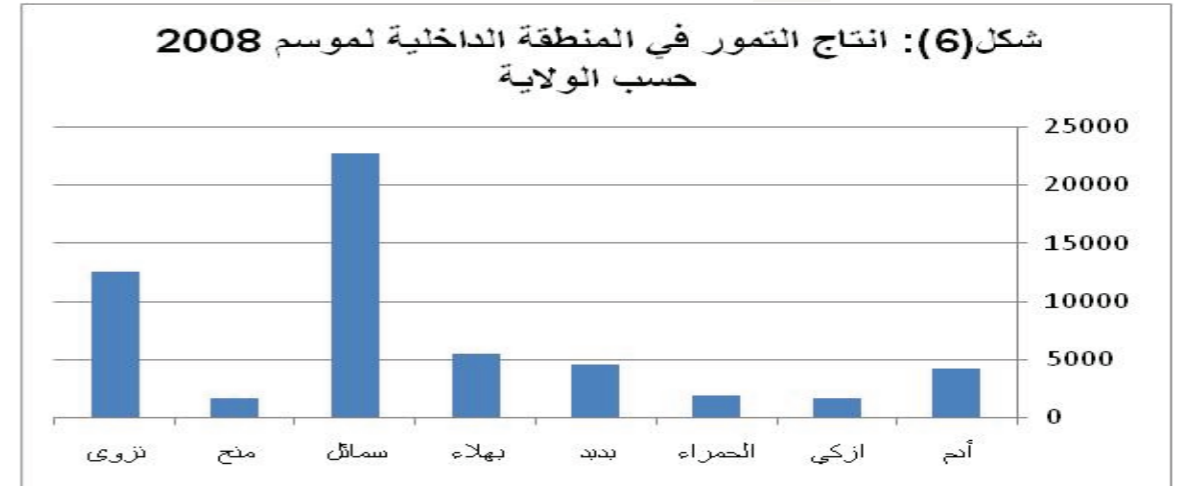
الترتيب	الولاية	عدد النخيل *	متوسط انتاج النخلة (كجم)	كمية انتاج التمر (طن)	النسبة المئوية للانتاج %	النسبة التصاعديّة
1	نزوى	204616	60.92	12464.98	22.87	22.87
2	سمائل	266512	85.12	22685.66	41.63	64.50
3	بهلاء	101515	53.81	5462.84	10.02	74.52
4	أدم	66907	62.78	4200.48	7.71	82.23
5	الحمراء	77154	24.57	1896.03	3.48	85.71
6	منح	39696	39.55	1569.95	2.88	88.59
7	ازكي	114164	14.60	1666.75	3.06	91.65
8	بديد	81864	55.59	4550.59	8.35	100.00
	المنطقة	952428	57.22	54497.28	100.00	100.00

*النخيل الاثاث المساهمة في الانتاج

شكل (7): انتاج التمور في المنطقة الشرقية لموسم 2008 حسب الولاية



شكل (6): انتاج التمور في المنطقة الداخلية لموسم 2008 حسب الولاية



جدول رقم (8-5): تقديرات كميات الانتاج المحلي من التمور في محافظة البريمي للموسم 2008م حسب الولاية

الترتيب	الولاية	عدد النخيل *	متوسط انتاج النخلة (كجم)	كمية انتاج التمر (طن)	النسبة المئوية للانتاج %	النسبة التصاعديّة %
1	البريمي والسنية	130139	42.89	5581.80	64.13	64.13
2	محضة	134873	23.15	3122.29	35.87	100.00
	المنطقة	265012	32.84	8704.10	100.00	

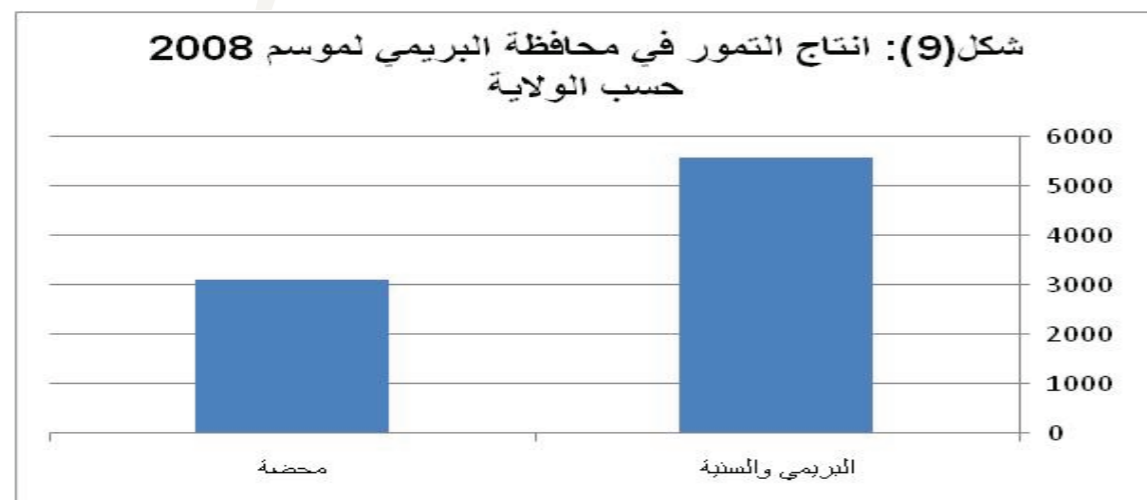
*النخيل الاتات المساهمة في الانتاج

جدول رقم (7-5): تقديرات كميات الانتاج المحلي من التمور في محافظة ظفار للموسم 2008م حسب الولاية

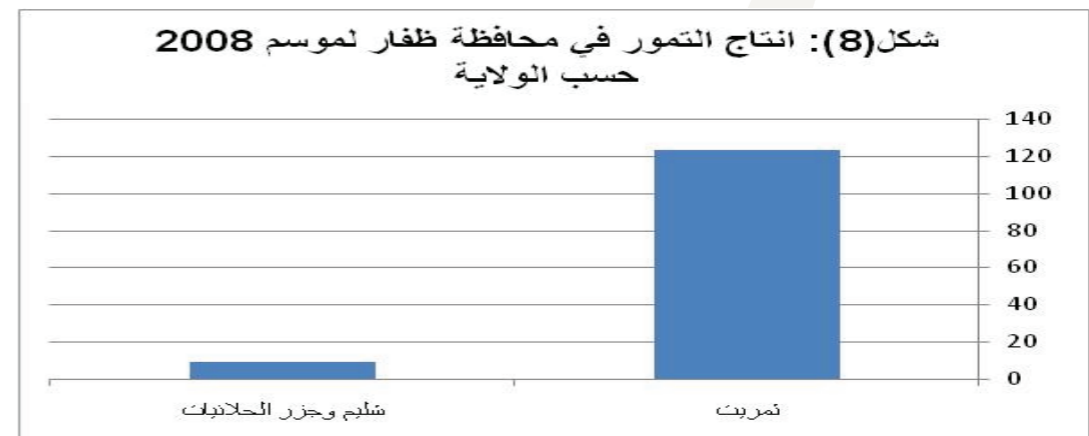
الترتيب	الولاية	عدد النخيل *	متوسط انتاج النخلة (كجم)	كمية انتاج التمر (طن)	النسبة المئوية للانتاج %	النسبة التصاعديّة %
1	ثمريت	19868	6.20	123.18	93.05	93.05
2	شليم وجزر الحلايبات	1520	6.05	9.2	6.95	100.00
	المجموع	21388	6.19	132.38	100.00	

*النخيل الاتات المساهمة في الانتاج

شكل (9): انتاج التمور في محافظة البريمي لموسم 2008 حسب الولاية



شكل (8): انتاج التمور في محافظة ظفار لموسم 2008 حسب الولاية



جدول رقم (2-6): الاصناف الاكثر انتاجا للتمر خلال الموسم 2008م في منطقة الباطنة

الترتيب	الصنف	عدد النخيل *	متوسط انتاج النخلة (كجم)	كمية انتاج التمر (طن)	النسبة المئوية للانتاج %	النسبة المئوية التصاعديّة %
1	ام السلا	904538	36.01	32576.32	29.24	29.24
2	ميسلي	240265	52.90	12710.18	11.41	40.65
3	شهل	288921	37.66	10881.93	9.77	50.42
4	خصاب	229332	46.49	10660.96	9.57	59.99
5	نغال	168037	30.41	5110.25	4.59	64.57
6	مسلي	72294	51.70	3737.77	3.36	67.93
7	خلاص	55909	48.93	2735.44	2.46	70.38
8	خنيزي	83078	32.01	2659.11	2.39	72.77
9	صلاني	61056	36.79	2246.49	2.02	74.79
10	منومه	48722	37.28	1816.54	1.63	76.42
11	حنظل	27621	53.85	1487.32	1.34	77.75
12	قش	70677	19.55	1381.90	1.24	78.99
13	قش ابيض	41865	32.61	1365.31	1.23	80.22
14	زبد	42839	30.19	1293.18	1.16	81.38
15	جيري	53853	22.93	1235.10	1.11	82.49
16	بخينه	20329	54.37	1105.33	0.99	83.48
17	سويح	38783	22.33	865.99	0.78	84.26
18	مزناج	27305	30.04	820.21	0.74	84.99
19	فرض	45419	16.62	754.98	0.68	85.67
20	سودانجه	20926	30.63	640.93	0.58	86.25
21	دموس	9981	54.05	539.44	0.48	86.73
22	طبق	20324	26.40	536.50	0.48	87.21
23	قش احمر	21332	23.74	506.46	0.45	87.67
24	مخلدي	23358	20.40	476.52	0.43	88.10
25	برني	12671	35.14	445.24	0.40	88.49
26	ابو نارنجه	8190	53.49	438.08	0.39	88.89
27	سويلم	5745	59.85	343.86	0.31	89.20

*النخيل الاناث المساهمة في الانتاج

جدول رقم (1-6): الاصناف الاكثر انتاجا للتمر خلال الموسم 2008م في محافظة مسقط

الترتيب	الصنف	عدد النخيل *	متوسط انتاج النخلة (كجم)	كمية انتاج التمر (طن)	النسبة المئوية للانتاج %	النسبة المئوية التصاعديّة %
1	ام السلا	73413	35.90	2635.46	22.77	22.77
2	خنيزي	59304	23.77	1744.92	15.08	37.85
3	خلاص	31316	19.13	1404.54	12.14	49.98
4	نغال	22070	13.42	985.57	8.52	58.50
5	خمري	35048	12.62	926.18	8.00	66.50
6	قدمي	20309	9.00	661.03	5.71	72.21
7	خصاب	15267	7.75	569.15	4.92	77.13
8	برني	9693	4.55	334.29	2.89	80.02
9	قش	6527	3.53	259.19	2.24	82.26
10	هصاصي	5174	2.52	185.24	1.60	83.86
11	ابو نارنجه	6837	2.10	153.83	1.33	85.19
12	منومه	4624	1.98	145.54	1.26	86.44
13	قش بطاش	2545	1.53	112.32	0.97	87.41
14	مديركي	5991	1.47	108.20	0.93	88.35
15	حلو	1672	0.95	70.10	0.61	88.95
16	ميسلي	2776	0.84	61.71	0.53	89.49
17	قش ابيض	1929	0.83	60.69	0.52	90.01
18	برشي	2348	0.69	50.90	0.44	90.45
19	شهل	1315	0.69	50.79	0.44	90.89
21	قش عبيده	742	0.50	36.86	0.32	91.21
22	نشو	1744	0.50	36.72	0.32	91.53

*النخيل الاناث المساهمة في الانتاج

جدول رقم (3-6) : الاصناف الاكثر انتاجا للتمر خلال الموسم 2008م في محافظة مسندم

الترتيب	الصنف	عدد النخيل *	متوسط انتاج النخلة (كجم)	كمية انتاج التمر (طن)	النسبة المئوية للانتاج %	النسبة المئوية التصاعديّة %
1	شهل	33791	49.39	1668.86	36.91	36.91
2	قش	23691	36.35	861.15	19.05	55.96
3	قش حبش	27931	18.33	512.00	11.33	67.29
4	لولو	8201	21.90	179.60	3.97	71.26
5	خنيزي	11813	14.15	167.13	3.70	74.96
6	قش احمر	5336	26.81	143.06	3.16	78.12
7	نغال	5437	25.40	138.10	3.05	81.17
8	ابو العذوق	3622	27.09	98.11	2.17	83.34
9	بقل	1795	29.68	53.28	1.18	84.52
10	هلالى	1419	35.05	49.73	1.10	85.62
11	خاطري	904	47.46	42.91	0.95	86.57
12	مزناج	1243	29.22	36.32	0.80	87.38
13	خصاب	3501	10.20	35.72	0.79	88.17
14	صلاني	745	44.09	32.85	0.73	88.89
15	خضوري	919	29.80	27.39	0.61	89.50
16	مكديني	643	42.44	27.29	0.60	90.10
17	سلافي	498	42.44	21.14	0.47	90.57
18	خد الفرس	695	23.60	16.40	0.36	90.93
19	قش ابيض	836	19.56	16.36	0.36	91.29
21	قش حميد	531	27.93	14.83	0.33	91.62
22	كل واسكت	559	26.24	14.67	0.32	91.95
23	مبسللي	665	19.52	12.98	0.29	92.23
24	مياسه	211	55.37	11.68	0.26	92.49
25	قش غرابي	275	42.44	11.67	0.26	92.75
26	رحيلي	571	18.17	10.38	0.23	92.98

*النخيل الاناث المساهمة في الانتاج

جدول رقم (4-6) : الاصناف الاكثر انتاجا للتمر خلال الموسم 2008م في منطقة الظاهرة

الترتيب	الصنف	عدد النخيل *	متوسط انتاج النخلة (كجم)	كمية انتاج التمر (طن)	النسبة المئوية للانتاج %	النسبة المئوية التصاعديّة %
1	فرض	2091	4061.92	8493.47	31.30	31.30
2	نغال	110458	31.36	3463.73	12.76	44.06
3	خصاب	56179	58.32	3276.35	12.07	56.14
4	خلاص	469	5231.88	2453.75	9.04	65.18
5	خنيزي	6268	339.76	2129.63	7.85	73.03
6	جبري	6626	96.25	637.78	2.35	75.38
7	سويح	8181	46.63	381.45	1.41	76.78
8	ابو معان	1236	230.90	285.39	1.05	77.83

*النخيل الاناث المساهمة في الانتاج

جدول رقم (5-6) : الاصناف الاكثر انتاجا للتمر خلال الموسم 2008م في منطقة الداخلية

الترتيب	الصنف	عدد النخيل *	متوسط انتاج النخلة (كجم)	كمية انتاج التمر (طن)	النسبة المئوية للانتاج %	النسبة المئوية التصاعديّة %
1	خصاب	155192	63.54	9860.60	18.09	18.09
2	نغال	178381	54.72	9761.74	17.91	36.01
3	فرض	132124	53.58	7079.38	12.99	49.00
4	ميسلي	64534	85.88	5542.24	10.17	59.17
5	خلاص	76909	56.19	4321.37	7.93	67.10
6	حنظل	43470	51.76	2250.13	4.13	71.22
7	خنيزي	49295	42.11	2076.00	3.81	75.03
8	برني	23174	49.99	1158.49	2.13	77.16
9	برشي	20986	54.69	1147.65	2.11	79.27
10	زبد	18088	55.06	995.94	1.83	81.09
11	هصاصي	14257	58.21	829.96	1.52	82.62
12	هلالي الحسا	16785	45.91	770.53	1.41	84.03
13	معمور	10209	65.77	671.46	1.23	85.26
14	مسلي	7097	60.09	426.43	0.78	86.04
15	طبق	10761	36.39	391.64	0.72	86.76
16	خرما	8756	44.10	386.13	0.71	87.47
17	مدلوكي	8964	40.71	364.89	0.67	88.14
18	قش بسمن	7891	40.63	320.62	0.59	88.73
19	قش	6511	44.93	292.52	0.54	89.27
20	ابو نارنجه	4496	63.26	284.42	0.52	89.79
21	بلعقان	7239	34.65	250.80	0.46	90.25

*النخيل الاتاات المساهمة في الانتاج

جدول رقم (6-6) : الاصناف الاكثر انتاجا للتمر خلال الموسم 2008م في منطقة الشرقية

الترتيب	الصنف	عدد النخيل *	متوسط انتاج النخلة (كجم)	كمية انتاج التمر (طن)	النسبة المئوية للانتاج %	النسبة المئوية التصاعديّة %
1	ميسلي	365543	35.15	12847.40	29.28	29.28
2	مدلوكي	121710	38.32	4663.99	10.63	39.91
3	برني	106249	29.34	3116.84	7.10	47.01
4	خصاب	91519	31.48	2881.08	6.57	53.58
5	فرض	57590	48.95	2818.89	6.42	60.00
6	نغال	106618	22.94	2445.52	5.57	65.58
7	خنيزي	53456	38.20	2042.01	4.65	70.23
8	ابو دعن	114469	13.41	1535.20	3.50	73.73
9	خلاص	36739	41.71	1532.56	3.49	77.22
10	ابو نارنجه	68166	13.78	939.15	2.14	79.36
11	قدمي	22371	13.58	303.75	0.69	80.05

*النخيل الاتاات المساهمة في الانتاج

جدول رقم (7-6) : الاصناف الاكثر انتاجا للتمر خلال الموسم 2008م في محافظة ظفار

الترتيب	الصنف	عدد النخيل *	متوسط انتاج النخلة (كجم)	كمية انتاج التمر (طن)	النسبة المئوية للانتاج %	النسبة المئوية التصاعديّة %
1	صرنا	1846	6.20	11.44	8.64	8.64
2	مدلوكي	1807	6.20	11.2	8.46	17.10
3	قش	1618	6.20	10.03	7.57	24.67
4	حجر	1541	6.20	9.55	7.21	31.88
5	فراضى	945	6.19	5.85	4.42	36.30
6	قش جبرين	944	6.19	5.84	4.41	40.71
7	خنيزي	892	6.20	5.53	4.18	44.88
8	نغال	745	6.19	4.61	3.48	48.36
9	هصاصي	721	6.19	4.46	3.37	51.73
10	بصري	666	6.19	4.12	3.11	54.84
11	برشى	643	6.21	3.99	3.01	57.86
12	سويح	622	6.19	3.85	2.91	60.76
13	لزاد	602	6.20	3.73	2.82	63.58
14	ابو نارجيلي	578	6.19	3.58	2.70	66.28
15	علك	578	6.19	3.58	2.70	68.99
16	بلعقان	484	6.18	2.99	2.26	71.24
17	ابو نارجه	460	6.20	2.85	2.15	73.40
18	زبد	436	6.19	2.7	2.04	75.43
19	حنظل	429	6.18	2.65	2.00	77.44
20	سيلي	392	6.20	2.43	1.83	79.27
21	خشكار	374	6.18	2.31	1.74	81.01
22	غراد	349	6.19	2.16	1.63	82.65
23	كلبى	312	6.15	1.92	1.45	84.09
24	قش بلاد سبت	283	6.18	1.75	1.32	85.42
25	خصاب	263	6.20	1.63	1.23	86.65
26	قش احمر	237	6.20	1.47	1.11	87.76
27	طبق	214	6.17	1.32	1.00	88.75
28	قش بطاش	207	6.18	1.28	0.97	89.72
29	برني	187	6.20	1.16	0.88	90.60
30	ام السلا	175	6.23	1.09	0.82	91.42
31	نعيم	175	6.23	1.09	0.82	92.24
32	مزناج	147	6.19	0.91	0.69	92.93
33	ابو دعن	131	6.18	0.81	0.61	93.54
34	فرض	59	6.10	0.36	0.27	93.81
35	قش ورد	36	6.11	0.22	0.17	93.98
36	نشو الحمراء	31	6.13	0.19	0.14	94.12
37	نشو ابيض	25	6.00	0.15	0.11	94.24
38	جبري	20	6.00	0.12	0.09	94.33
39	قش ابيض	20	6.00	0.12	0.09	94.42
40	منومه	16	6.25	0.1	0.08	94.49

*النخيل الاناث المساهمة في الانتاج

جدول رقم (8-6) : الاصناف الاكثر انتاجا للتمر خلال الموسم 2008م في محافظة البريمي

الترتيب	الصنف	عدد النخيل *	متوسط انتاج النخلة (كجم)	كمية انتاج التمر (طن)	النسبة المئوية للانتاج %	النسبة المئوية التصاعديّة %
1	نغال	87465	31.20	2729.10	31.35	31.35
2	فرض	45745	29.18	1334.99	15.34	46.69
3	بقل	27768	42.54	1181.26	13.57	60.26
4	خصاب	15544	42.35	658.32	7.56	67.83
5	خنيزي	10821	40.67	440.07	5.06	72.88
6	ابو معان	8913	25.46	226.95	2.61	75.49
7	خلاص	4546	46.22	210.14	2.41	77.90
8	سويح	6796	20.09	136.51	1.57	79.47
9	جبري	5639	20.89	117.78	1.35	80.83

*النخيل الاناث المساهمة في الانتاج

جدول رقم (1-7) الاصناف الاكثر انتاجا للتمر خلال الموسم 2008م في ولايتي مطرح ومسقط

الترتيب	الصنف	عدد النخيل *	متوسط انتاج النخلة (كجم)	كمية انتاج التمر (طن)	النسبة المئوية للإنتاج	النسبة التصاعديّة
1	خنيزي	7219	51.81	374.04	46.29%	46.29%
2	نغال	2009	90.32	181.45	22.45%	68.74%
3	برني	870	61.35	53.38	6.61%	75.35%
4	خمري	535	81.59	43.65	5.40%	80.75%
5	ابو نارنجه	464	64.39	29.88	3.70%	84.45%
6	قش	265	64.39	17.06	2.11%	86.56%
7	حنظل	257	64.39	16.55	2.05%	88.61%
8	خشكار	196	64.39	12.62	1.56%	90.17%
9	صلاني	125	64.39	8.05	1.00%	91.16%
10	خلاص	255	29.67	7.57	0.94%	92.10%
11	خصاب	346	21.04	7.28	0.90%	93.00%
12	برشي	168	41.80	7.02	0.87%	93.87%
13	نشو	100	64.39	6.44	0.80%	94.67%

* النخيل الاناث المساهمة في الانتاج

جدول رقم (3-7) الاصناف الاكثر انتاجا للتمر خلال الموسم 2008م في ولاية السيب

الترتيب	الصنف	عدد النخيل *	متوسط انتاج النخلة	كمية انتاج التمر (طن)	النسبة المئوية للإنتاج	النسبة التصاعديّة
1	ام السلا	49697	42.76	2125.11	67.52%	67.52%
2	منومه	4591	31.70	145.54	4.62%	72.14%
3	قش	2946	43.67	128.66	4.09%	76.23%
4	خصاب	3215	34.94	112.33	3.57%	79.80%
5	خنيزي	2271	28.18	63.99	2.03%	81.83%
6	حلوى	1672	41.92	70.10	2.23%	84.06%
7	خمري	899	74.69	67.15	2.13%	86.19%
8	شهل	1315	38.62	50.79	1.61%	87.80%
9	نغال	592	73.79	43.68	1.39%	89.19%
10	بخيته	773	41.52	32.10	1.02%	90.21%
11	قش ابيض	762	36.11	27.51	0.87%	91.08%
12	فراضى	637	41.92	26.71	0.85%	91.93%
13	قش احمر	471	44.58	21.00	0.67%	92.60%
14	هصاصى	671	31.04	20.83	0.66%	93.26%
15	ام الشعير	455	41.92	19.08	0.61%	93.87%

* النخيل الاناث المساهمة في الانتاج

جدول رقم (2-7) الاصناف الاكثر انتاجا للتمر خلال الموسم 2008م في ولاية بوشر

الترتيب	الصنف	عدد النخيل *	متوسط انتاج النخلة (كجم)	كمية انتاج التمر (طن)	النسبة المئوية للإنتاج	النسبة التصاعديّة
1	نغال	7443	40.82	303.81	17.43%	17.43%
2	خنيزي	8161	47.97	391.47	22.46%	39.88%
3	خصاب	7460	40.17	299.68	17.19%	57.07%
4	خلاص	4648	41.78	194.21	11.14%	68.21%
5	هصاصى	3142	49.03	154.05	8.84%	77.05%
6	قش بطاش	2512	44.71	112.32	6.44%	83.49%
7	قش	856	44.71	38.27	2.20%	85.69%
8	قش عبيده	742	49.67	36.86	2.11%	87.80%
9	هلالي	1429	19.82	28.32	1.62%	89.43%
10	قش ابيض	963	26.38	25.40	1.46%	90.89%
11	زيد	621	34.71	21.56	1.24%	92.12%
12	قش المسفاه	644	27.21	17.53	1.01%	93.13%

* النخيل الاناث المساهمة في الانتاج

جدول رقم (4-7) الاصناف الاكثر انتاجا للتمر خلال الموسم 2008م في ولاية العامرات

الترتيب	الصنف	عدد النخيل *	متوسط انتاج النخلة (كجم)	كمية انتاج التمر (طن)	النسبة المئوية للإنتاج	النسبة التصاعديّة
1	خنيزي	6508	38.10	247.93	38.91%	38.91%
2	خلاص	2082	55.60	115.76	18.17%	57.07%
3	نغال	1756	46.56	81.75	12.83%	69.90%
4	حلاوى	893	39.89	35.62	5.59%	75.49%
5	قش	910	33.26	30.27	4.75%	80.24%
6	خصاب	423	40.62	17.18	2.70%	82.94%
7	برني	520	32.54	16.92	2.66%	85.59%
8	حنظل	392	39.88	15.63	2.45%	88.04%
9	ابو نارنجه	293	50.30	14.74	2.31%	90.36%
10	هصاصى	260	39.83	10.36	1.63%	91.98%
11	قش ابيض	195	39.88	7.78	1.22%	93.20%
12	هلالي	325	16.21	5.27	0.83%	94.03%

جدول رقم (6-7) الاصناف الاكثر انتاجا للتمر خلال الموسم 2008م في ولاية صحار

الترتيب	الصنف	عدد النخيل *	متوسط انتاج النخلة (كجم)	كمية انتاج التمر (طن)	النسبة المئوية للإنتاج	النسبة التصاعدية
1	ام السلا	143997	36.49	5254.44	36.59%	36.59%
2	شهل	46887	57.12	2678.09	18.65%	55.23%
3	صلاني	15654	74.02	1158.66	8.07%	63.30%
4	قش	17494	34.73	607.64	4.23%	67.53%
5	خصاب	14834	34.76	515.56	3.59%	71.12%
6	مخلدي	8347	30.75	256.65	1.79%	72.91%
7	نغال	10469	23.52	246.21	1.71%	74.62%
8	جبري	7082	31.48	222.97	1.55%	76.17%
9	مزناج	3603	44.77	161.30	1.12%	77.30%
10	سودانجه	4947	29.17	144.28	1.00%	78.30%
11	خنيزي	5401	24.99	134.97	0.94%	79.24%
12	قش ابيض	3669	35.25	129.32	0.90%	80.14%
13	حريز	3284	34.46	113.15	0.79%	80.93%
14	قش حابول	846	86.87	73.50	0.51%	81.44%
15	خلاص	1921	32.94	63.28	0.44%	81.88%
16	هيبيل	2175	31.07	67.58	0.47%	82.35%
17	خشكار	3991	16.59	66.22	0.46%	82.81%

* النخيل الاناث المساهمة في الانتاج

جدول رقم (7-7) الاصناف الاكثر انتاجا للتمر خلال الموسم 2008م في ولاية الرستاق

الترتيب	الصنف	عدد النخيل *	متوسط انتاج النخلة (كجم)	كمية انتاج التمر (طن)	النسبة المئوية للإنتاج	النسبة التصاعدية
1	خصاب	69983	8.91	623.26	19.23%	19.23%
2	زبد	25853	18.28	472.68	14.59%	33.82%
3	ميسلي	55937	6.53	365.25	11.27%	45.09%
4	سويح	17525	18.59	325.73	10.05%	55.15%
5	نغال	51335	4.46	229.21	7.07%	62.22%
6	خلاص	11001	14.77	162.43	5.01%	67.23%
7	قش ابيض	7944	20.81	165.30	5.10%	72.33%
8	طبق	6948	23.27	161.66	4.99%	77.32%
9	خنيزي	17269	9.80	169.27	5.22%	82.55%
10	برشي	7084	17.38	123.14	3.80%	86.35%
11	فرض	10423	9.10	94.85	2.93%	89.27%
12	حنظل	2672	27.55	73.61	2.27%	91.55%
13	قش احمر	3513	20.33	71.40	2.20%	93.75%
14	قش جما	1740	19.33	33.63	1.04%	94.79%

* النخيل الاناث المساهمة في الانتاج

جدول رقم (5-7) الاصناف الاكثر انتاجا للتمر خلال الموسم 2008م في ولاية قريات

الترتيب	الصنف	عدد النخيل *	متوسط انتاج النخلة (كجم)	كمية انتاج التمر (طن)	النسبة المئوية للإنتاج	النسبة التصاعدية
1	خلاص	24149	45.01	1086.99	20.75%	20.75%
2	خمري	33435	24.39	815.38	15.57%	36.32%
3	خنيزي	35145	18.99	667.49	12.74%	49.06%
4	قدمي	20267	32.62	661.03	12.62%	61.69%
5	ام السلا	23623	21.60	510.35	9.74%	71.43%
6	نغال	10270	36.50	374.87	7.16%	78.59%
7	برني	7866	33.56	263.99	5.04%	83.63%
8	خصاب	3823	34.71	132.68	2.53%	86.16%
9	ابو نارنجه	5620	19.43	109.21	2.09%	88.25%
10	مديركي	5938	18.22	108.20	2.07%	90.31%
11	ميسلي	2580	23.92	61.71	1.18%	91.49%
12	قش	1550	28.98	44.92	0.86%	92.35%
13	برشي	2147	20.44	43.88	0.84%	93.18%
14	مخلدي	2980	10.95	32.64	0.62%	93.81%
15	نشو	1644	18.42	30.28	0.58%	94.39%

* النخيل الاناث المساهمة في الانتاج

جدول رقم (7-10) الاصناف الاكثر انتاجا للتمر خلال الموسم 2008م في ولاية صحم

الترتيب	الصنف	عدد النخيل *	متوسط انتاج النخلة (كجم)	كمية انتاج التمر (طن)	النسبة المئوية للإنتاج	النسبة التصاعديّة
1	ام السلا	140125	12.05	1688.35	28.70%	28.70%
2	شهل	92872	19.20	1782.68	30.31%	59.01%
3	قش	36699	12.44	456.65	7.76%	66.77%
4	جبري	15293	17.48	267.36	4.55%	71.31%
5	نغال	10922	17.97	196.31	3.34%	74.65%
6	مخلدي	9254	17.20	159.13	2.71%	77.36%
7	صلاني	10354	13.78	142.64	2.42%	79.78%
8	خنيزي	6062	15.80	95.79	1.63%	81.41%
9	منومه	4743	18.86	89.46	1.52%	82.93%
10	سويح	5851	16.34	95.62	1.63%	84.56%
11	مزناج	4719	15.30	72.21	1.23%	85.78%
12	قش اصفر	6018	10.72	64.48	1.10%	86.88%
13	طبيق	3638	17.57	63.92	1.09%	87.97%
14	قش حميد	1854	24.68	45.75	0.78%	88.74%
15	هلالى	2892	13.88	40.13	0.68%	89.43%
16	ضدنه	927	39.72	36.82	0.63%	90.05%
17	بخيته	1298	27.77	36.04	0.61%	90.67%
18	قش محبوب	2182	15.30	33.39	0.57%	91.23%
19	خلاص	2109	14.42	30.41	0.52%	91.75%
20	لولو	610	48.10	29.34	0.50%	92.25%
21	صرنا	1112	25.21	28.03	0.48%	92.73%
22	سودانجه	2560	10.21	26.13	0.44%	93.17%
23	خصاب	22180	0.22	4.88	0.08%	93.25%

* النخيل الاتا المساهمة في الانتاج

جدول رقم (7-11) الاصناف الاكثر انتاجا للتمر خلال الموسم 2008م في ولاية الخابورة

الترتيب	الصنف	عدد النخيل *	متوسط انتاج النخلة (كجم)	كمية انتاج التمر (طن)	النسبة المئوية للإنتاج	النسبة التصاعديّة
1	ام السلا	124038	28.77	3567.95	36.31%	36.31%
2	شهل	30605	51.92	1589.08	16.17%	52.48%
3	نغال	19946	46.05	918.58	9.35%	61.83%
4	خصاب	10491	53.61	562.45	5.72%	67.55%
5	صلاني	10334	35.63	368.20	3.75%	71.30%
6	سويلم	5745	59.85	343.86	3.50%	74.80%
7	جبري	5937	54.08	321.06	3.27%	78.06%
8	سويح	4897	54.34	266.10	2.71%	80.77%
9	خنيزي	5506	40.84	224.87	2.29%	83.06%
10	بخيته	3068	69.48	213.16	2.17%	85.23%
11	منومه	4378	46.57	203.89	2.07%	87.30%
12	طبيق	5366	35.96	192.97	1.96%	89.27%
13	خلاص	2442	71.16	173.76	1.77%	91.04%
14	سودانجه	3741	40.75	152.46	1.55%	92.59%

* النخيل الاتا المساهمة في الانتاج

جدول رقم (7-8) الاصناف الاكثر انتاجا للتمر خلال الموسم 2008م في ولاية شناس

الترتيب	الصنف	عدد النخيل *	متوسط انتاج النخلة (كجم)	كمية انتاج التمر (طن)	النسبة المئوية للإنتاج	النسبة التصاعديّة
1	شهل	58708	32.31	1896.66	53.90%	53.90%
2	ام السلا	21444	20.44	438.32	12.46%	66.35%
3	نغال	4653	37.91	176.39	5.01%	71.36%
4	خنيزي	8174	16.34	133.54	3.79%	75.16%
5	جبري	12363	10.01	123.81	3.52%	78.68%
6	صرنا	2229	48.96	109.12	3.10%	81.78%
7	صلاني	3546	23.59	83.64	2.38%	84.15%
8	بقل	4619	15.22	70.28	2.00%	86.15%
9	قش	2017	20.32	40.98	1.16%	87.32%
10	مزناج	1685	18.02	30.37	0.86%	88.18%
11	ربعي	1457	19.91	29.01	0.82%	89.00%
12	انوان	1083	23.45	25.40	0.72%	89.72%
13	كيكاب	934	23.45	21.91	0.62%	90.35%
14	شاهوني	1285	16.23	20.85	0.59%	90.94%
15	سويح	578	30.14	17.42	0.50%	91.43%
16	نشور	639	23.45	14.99	0.43%	91.86%
17	خصاب	5313	1.93	10.25	0.29%	92.15%

* النخيل الاتا المساهمة في الانتاج

جدول رقم (7-9) الاصناف الاكثر انتاجا للتمر خلال الموسم 2008م في ولاية لوى

الترتيب	الصنف	عدد النخيل *	متوسط انتاج النخلة (كجم)	كمية انتاج التمر (طن)	النسبة المئوية للإنتاج	النسبة التصاعديّة
1	شهل	41237	52.86	2179.63	55.18%	55.18%
2	ام السلا	44052	12.78	563.00	14.25%	69.44%
3	نغال	2380	66.89	159.20	4.03%	73.47%
4	خصاب	4067	34.21	139.15	3.52%	76.99%
5	صلاني	3757	38.58	144.96	3.67%	80.66%
6	جبري	3860	31.15	120.22	3.04%	83.70%
7	قش	2465	31.53	77.71	1.97%	85.67%
8	مزناج	2189	29.07	63.62	1.61%	87.28%
9	مخلدي	1242	48.91	60.74	1.54%	88.82%
10	ربعي	1879	26.40	49.60	1.26%	90.08%
11	ابو بديعه	1207	34.35	41.46	1.05%	91.13%
12	صرنا	1173	31.35	36.78	0.93%	92.06%
13	خنيزي	2791	11.87	33.12	0.84%	92.89%
14	قش حابول	690	47.98	33.11	0.84%	93.73%
15	زبد	257	102.57	26.36	0.67%	94.40%

* النخيل الاتا المساهمة في الانتاج

جدول رقم (7-14) الاصناف الاكثر انتاجا للتمر خلال الموسم 2008م في ولاية وادي المعاول

الترتيب	الصنف	عدد النخيل *	متوسط انتاج النخلة (كجم)	كمية انتاج التمر (طن)	النسبة المئوية للإنتاج	النسبة التصاعدية
1	خصاب	22122	68.15	1507.72	24.26%	24.26%
2	خلاص	17656	85.45	1508.62	24.28%	48.54%
3	ميسلي	19834	71.76	1423.24	22.90%	71.44%
4	زيد	4711	62.02	292.18	4.70%	76.14%
5	حنظل	4469	63.40	283.32	4.56%	80.70%
6	نغال	10998	21.50	236.50	3.81%	84.50%
7	خنيزي	3630	39.63	143.86	2.31%	86.82%
8	قش المسفاه	988	58.57	57.86	0.93%	87.75%
9	نغل	735	58.57	43.05	0.69%	88.44%
10	قش ابيض	887	47.54	42.17	0.68%	89.12%
11	مزناج	1588	26.24	41.66	0.67%	89.79%
12	صرنا	663	58.57	38.83	0.62%	90.42%

* النخيل الاناث المساهمة في الانتاج

جدول رقم (7-15) الاصناف الاكثر انتاجا للتمر خلال الموسم 2008م في ولاية العوابي

الترتيب	الصنف	عدد النخيل *	متوسط انتاج النخلة (كجم)	كمية انتاج التمر (طن)	النسبة المئوية للإنتاج	النسبة التصاعدية
1	نغال	15143	63.02	954.34	20.71%	20.71%
2	ميسلي	8102	88.41	716.26	15.54%	36.26%
3	خصاب	13784	41.76	575.57	12.49%	48.75%
4	فرض	10838	40.02	433.78	9.41%	58.16%
5	ابو نارنجه	4043	65.88	266.36	5.78%	63.94%
6	خلاص	6524	35.32	230.41	5.00%	68.94%
7	خنيزي	4325	46.76	202.23	4.39%	73.33%
8	زيد	2812	65.61	184.49	4.00%	77.34%
9	حنظل	2389	70.59	168.64	3.66%	81.00%
10	سويح	1918	84.00	161.11	3.50%	84.49%
11	قش بو راشد	942	129.91	122.38	2.66%	87.15%
12	طبق	1504	78.42	117.94	2.56%	89.71%
13	هالالي	1431	50.76	72.64	1.58%	91.29%
14	قش	926	58.02	53.72	1.17%	92.45%
15	قش ابيض	810	57.39	46.49	1.01%	93.46%

* النخيل الاناث المساهمة في الانتاج

جدول رقم (7-12) الاصناف الاكثر انتاجا للتمر خلال الموسم 2008م في ولاية السويق

الترتيب	الصنف	عدد النخيل	متوسط انتاج النخلة (كجم)	كمية انتاج التمر (طن)	النسبة المئوية للإنتاج	النسبة التصاعدية
1	ام السلا	256110	44.08	11288.05	67.01%	67.01%
2	منومه	21380	44.51	951.67	5.65%	72.66%
3	شهل	13187	44.22	583.17	3.46%	76.13%
4	خصاب	13083	42.13	551.13	3.27%	79.40%
5	بخيته	10920	45.58	497.75	2.95%	82.35%
6	قش ابيض	12608	34.78	438.50	2.60%	84.96%
7	صالني	11831	29.45	348.39	2.07%	87.02%
8	مزناج	5693	38.80	220.90	1.31%	88.34%
9	قش احمر	6364	33.52	213.31	1.27%	89.60%
10	سودانجه	5395	38.80	209.34	1.24%	90.84%
11	نغال	6832	29.39	200.83	1.19%	92.04%
12	برني	4143	41.34	171.29	1.02%	93.05%

* النخيل الاناث المساهمة في الانتاج

جدول رقم (7-13) الاصناف الاكثر انتاجا للتمر خلال الموسم 2008م في ولاية نخل

الترتيب	الصنف	عدد النخيل *	متوسط انتاج النخلة (كجم)	كمية انتاج التمر (طن)	النسبة المئوية للإنتاج	النسبة التصاعدية
1	خصاب	30100	151.61	4563.40	37.78%	37.78%
2	ميسلي	30562	123.77	3782.57	31.32%	69.10%
3	نغال	17894	51.87	928.16	7.68%	76.78%
4	حنظل	10902	68.68	748.70	6.20%	82.98%
5	خلاص	5076	60.12	305.16	2.53%	85.51%
6	زيد	3284	69.05	226.75	1.88%	87.39%
7	قش ابيض	1736	90.23	156.65	1.30%	88.68%
8	خنيزي	2729	50.22	137.05	1.13%	89.82%

* النخيل الاناث المساهمة في الانتاج

جدول رقم (7-16) الاصناف الاكثر انتاجا للتمر خلال الموسم 2008م في ولاية المصنعة

الترتيب	الصنف	عدد النخيل *	متوسط انتاج النخلة (كجم)	كمية انتاج التمر (طن)	النسبة المئوية للإنتاج	النسبة التصاعديّة
1	ام السلا	133079	51.69	6878.34	63.34%	63.34%
2	مبسلي	22434	65.76	1475.34	13.59%	76.93%
3	منومه	10299	34.45	354.84	3.27%	80.20%
4	خصاب	8085	33.66	272.13	2.51%	82.70%
5	خنيزي	3883	53.18	206.50	1.90%	84.61%
6	نغال	3123	64.97	202.90	1.87%	86.47%
7	بخيته	2923	59.77	174.70	1.61%	88.08%
8	مزناج	2622	52.17	136.79	1.26%	89.34%
9	سودانجه	2084	52.17	108.72	1.00%	90.34%
10	خلاص	943	82.85	78.13	0.72%	91.06%

* النخيل الاناث المساهمة في الانتاج

جدول رقم (7-18) الاصناف الاكثر انتاجا للتمر خلال الموسم 2008م في ولاية خصب

الترتيب	الصنف	عدد النخيل *	متوسط انتاج النخلة (كجم)	كمية انتاج التمر (طن)	النسبة المئوية للإنتاج	النسبة التصاعديّة
1	قش	12146	34.75	422.05	30.48%	30.48%
2	قش حبش	21152	19.25	407.10	29.40%	59.88%
3	قش احمر	4846	26.63	129.07	9.32%	69.20%
4	خنيزي	6774	14.93	101.16	7.31%	76.50%
5	ابو العذوق	3073	27.33	83.97	6.06%	82.57%
6	نغال	1803	26.06	46.99	3.39%	85.96%
7	لولو	476	41.69	19.85	1.43%	87.39%
8	مزناج	376	49.13	18.47	1.33%	88.73%
9	خضوري	543	28.93	15.71	1.13%	89.86%
10	كل واسكت	559	26.24	14.67	1.06%	90.92%
11	مبسلي	543	23.91	12.98	0.94%	91.86%
12	هلالى	446	23.91	10.66	0.77%	92.63%
13	رحيلي	434	23.91	10.38	0.75%	93.38%

* النخيل الاناث المساهمة في الانتاج

جدول رقم (7-17) الاصناف الاكثر انتاجا للتمر خلال الموسم 2008م في ولاية بركاء

الترتيب	الصنف	عدد النخيل *	متوسط انتاج النخلة (كجم)	كمية انتاج التمر (طن)	النسبة المئوية للإنتاج	النسبة التصاعديّة
1	مبسلي	95386	51.87	4947.54	24.71%	24.71%
2	مسلي	71709	52.12	3737.77	18.67%	43.38%
3	ام السلا	41693	69.50	2897.86	14.47%	57.85%
4	خصاب	15290	87.34	1335.46	6.67%	64.52%
5	خنيزي	18505	63.65	1177.90	5.88%	70.40%
6	نغال	14342	46.13	661.63	3.30%	73.71%
7	دموس	9891	54.54	539.44	2.69%	76.40%
8	قش ابيض	7769	49.80	386.88	1.93%	78.33%
9	برني	5156	53.13	273.96	1.37%	79.70%
10	فرض	7392	30.62	226.35	1.13%	80.83%
11	قش احمر	4652	47.67	221.75	1.11%	81.94%
12	منومه	7067	30.66	216.68	1.08%	83.02%
13	حنظل	5128	41.55	213.05	1.06%	84.09%
14	هلالى	3337	57.74	192.69	0.96%	85.05%
15	بخيته	2120	86.64	183.69	0.92%	85.97%
16	خلاص	5385	34.03	183.24	0.92%	86.88%
17	جبري	3729	48.18	179.68	0.90%	87.78%
18	ابو نارنجه	2874	59.75	171.71	0.86%	88.64%
19	شهيل	4060	42.52	172.63	0.86%	89.50%
20	قش	3467	41.88	145.19	0.73%	90.22%
21	برزمانى	2070	61.61	127.54	0.64%	90.86%
22	مدلوكى	1825	61.37	112.00	0.56%	91.42%
23	شبروت	2908	36.55	106.28	0.53%	91.95%
24	هصاصي	1593	60.05	95.67	0.48%	92.43%
25	مزناج	1791	52.12	93.35	0.47%	92.89%
26	خرما	1117	83.22	92.96	0.46%	93.36%
27	زيد	1251	72.52	90.73	0.45%	93.81%
28	حرملى	1691	52.12	88.14	0.44%	94.25%

* النخيل الاناث المساهمة في الانتاج

جدول رقم (7-19) الاصناف الاكثر انتاجا للتمر خلال الموسم 2008م في ولاية بخا

الترتيب	الصنف	عدد النخيل *	متوسط انتاج النخلة (كجم)	كمية انتاج التمر (طن)	النسبة المئوية للإنتاج	النسبة التصاعديّة
1	قش حبش	6779	15.48	104.91	32.90%	32.90%
2	قش	2169	24.38	52.87	16.58%	49.48%
3	خنيزي	2950	13.00	38.34	12.02%	61.50%
4	لولو	1109	20.43	22.66	7.11%	68.61%
5	قش ابيض	836	19.56	16.36	5.13%	73.74%
6	قش احمر	460	30.43	14.00	4.39%	78.13%
7	خضوري	376	31.07	11.68	3.66%	81.79%
8	ابو العذوق	308	39.04	12.02	3.77%	85.56%
9	خصاب	681	12.62	8.60	2.70%	88.26%
10	نغال	187	40.87	7.64	2.40%	90.66%
11	جوارى	239	25.58	6.11	1.92%	92.57%

* النخيل الاناث المساهمة في الانتاج

جدول رقم (20-7) الاصناف الاكثر انتاجا للتمر خلال الموسم 2008م في ولاية دبا البيعة

الترتيب	الصنف	عدد النخيل *	متوسط انتاج النخلة (كجم)	كمية انتاج التمر (طن)	النسبة المئوية للإنتاج	النسبة التصاعدية
1	شهل	32477	50.61	1643.66	62.07%	62.07%
2	قش	7810	46.00	359.29	13.57%	75.64%
3	لولو	5853	22.40	131.09	4.95%	80.59%
4	خاطري	904	47.46	42.91	1.62%	82.21%
6	بقل	904	42.44	38.37	1.45%	83.66%
5	هلالى	973	40.15	39.07	1.48%	85.14%
7	صلاني	639	47.92	30.62	1.16%	86.30%
8	مكيني	643	42.44	27.29	1.03%	87.33%
9	خنيزي	1825	14.09	25.71	0.97%	88.30%
10	نغال	923	28.04	25.88	0.98%	89.27%
11	خصاب	1935	11.88	22.99	0.87%	90.14%
12	سلافي	498	42.44	21.14	0.80%	90.94%
13	مزناج	502	35.56	17.85	0.67%	91.62%
14	خد الفرس	315	52.08	16.40	0.62%	92.23%
15	قش حميد	531	27.93	14.83	0.56%	92.79%
16	مياسه	211	55.37	11.68	0.44%	93.24%
17	قش غرابي	275	42.44	11.67	0.44%	93.68%

* النخيل الاناث المساهمة في الانتاج

جدول رقم (22-7) الاصناف الاكثر انتاجا للتمر خلال الموسم 2008م في ولاية عبري

الترتيب	الصنف	عدد النخيل *	متوسط انتاج النخلة (كجم)	كمية انتاج التمر (طن)	النسبة المئوية للإنتاج	النسبة التصاعدية
1	فرض	93201	66.60	6207.10	33.31%	33.31%
2	خصاب	39799	61.92	2464.27	13.23%	46.54%
3	خلاص	35096	61.10	2144.26	11.51%	58.05%
4	خنيزي	27549	64.18	1768.18	9.49%	67.54%
5	نغال	46856	33.64	1576.03	8.46%	76.00%
6	جبري	17629	36.18	637.78	3.42%	79.42%

* النخيل الاناث المساهمة في الانتاج

جدول رقم (23-7) الاصناف الاكثر انتاجا للتمر خلال الموسم 2008م في ولاية ينقل

الترتيب	الصنف	عدد النخيل *	متوسط انتاج النخلة (كجم)	كمية انتاج التمر (طن)	النسبة المئوية للإنتاج	النسبة التصاعدية
1	نغال	45394	28.55	1295.93	37.97%	37.97%
2	سويح	11377	33.53	381.45	11.18%	49.14%
3	خنيزي	4115	87.84	361.45	10.59%	59.73%
4	خصاب	5192	34.07	176.92	5.18%	64.92%

* النخيل الاناث المساهمة في الانتاج

جدول رقم (24-7) الاصناف الاكثر انتاجا للتمر خلال الموسم 2008م في ولاية ضنك

الترتيب	الصنف	عدد النخيل *	متوسط انتاج النخلة (كجم)	كمية انتاج التمر (طن)	النسبة المئوية للإنتاج	النسبة التصاعدية
1	فرض	58155	39.32	2286.37	44.91%	44.91%
2	خصاب	11188	56.77	635.16	12.48%	57.39%
3	نغال	18208	32.50	591.76	11.62%	69.01%
4	خلاص	10404	29.75	309.50	6.08%	75.09%
5	ابو معان	5616	50.82	285.39	5.61%	80.70%

* النخيل الاناث المساهمة في الانتاج

جدول رقم (21-7) الاصناف الاكثر انتاجا للتمر خلال الموسم 2008م في ولاية مدحا

الترتيب	الصنف	عدد النخيل *	متوسط انتاج النخلة (كجم)	كمية انتاج التمر (طن)	النسبة المئوية للإنتاج	النسبة التصاعدية
1	نغال	2524	22.82	57.60	33.99%	33.99%
2	شهل	1151	21.89	25.20	14.87%	48.86%
3	قش	1566	17.20	26.94	15.90%	64.75%
4	بقل	891	16.74	14.91	8.80%	73.55%
5	ام السلا	271	20.74	5.62	3.32%	76.87%
6	لولو	763	7.87	6.00	3.54%	80.41%
7	خصاب	172	24.02	4.13	2.44%	82.85%
8	صايغي	160	20.75	3.32	1.96%	84.81%
9	حلاوى	180	17.79	3.20	1.89%	86.70%
10	صلاني	72	30.97	2.23	1.32%	88.01%
11	قش بن سلطون	391	5.60	2.19	1.29%	89.31%
12	ابو العذوق	120	17.62	2.11	1.25%	90.56%
13	مديلكي	120	17.79	2.14	1.26%	91.82%
14	دغمه	120	17.79	2.14	1.26%	93.08%
15	خنيزي	264	7.26	1.92	1.13%	94.21%

* النخيل الاناث المساهمة في الانتاج

جدول رقم (25-7) الاصناف الاكثر انتاجا للتمر خلال الموسم 2008م في ولاية نزوى

الترتيب	الصنف	عدد النخيل *	متوسط انتاج النخلة (كجم)	كمية انتاج التمر (طن)	النسبة المئوية للإنتاج	النسبة التصاعدية
1	خصاب	47539	75.70	3598.77	28.87%	28.87%
2	خلاص	38611	48.60	1876.60	15.05%	43.93%
3	نغال	23325	75.41	1758.91	14.11%	58.04%
4	فرض	18999	56.02	1064.25	8.54%	66.57%
5	خنيزي	15617	45.77	714.81	5.73%	72.31%
6	هلالى الحسا	11243	52.72	592.70	4.75%	77.06%
7	مسلي	7097	60.09	426.43	3.42%	80.49%
8	زبد	4856	61.80	300.11	2.41%	82.89%
9	برني	4469	62.30	278.42	2.23%	85.13%
10	طبق	3742	61.45	229.94	1.84%	86.97%
11	بلعقان	3210	56.17	180.32	1.45%	88.42%
12	حنظل	2727	72.00	196.34	1.58%	89.99%
13	هلالى عمان	4906	35.18	172.57	1.38%	91.38%
14	معمور	1597	69.30	110.68	0.89%	92.27%
15	قش	2163	49.48	107.03	0.86%	93.12%

* النخيل الاثاث المساهمة في الانتاج

جدول رقم (27-7) الاصناف الاكثر انتاجا للتمر خلال الموسم 2008م في ولاية بهلاء

الترتيب	الصنف	عدد النخيل *	متوسط انتاج النخلة (كجم)	كمية انتاج التمر (طن)	النسبة المئوية للإنتاج	النسبة التصاعدية
1	نغال	21314	58.56	1248.16	22.85%	22.85%
2	خلاص	14176	79.76	1130.69	20.70%	43.55%
3	خصاب	15525	65.33	1014.26	18.57%	62.11%
4	فرض	19294	24.15	465.95	8.53%	70.64%
5	خنيزي	7454	53.37	397.81	7.28%	77.92%
6	قش بسمن	5432	50.56	274.63	5.03%	82.95%
7	قش بلاد سبت	2468	52.34	129.17	2.36%	85.32%
8	هلالى الحسا	2314	48.83	113.00	2.07%	87.38%
9	هلالى ابيض	2055	53.14	109.20	2.00%	89.38%
10	نغل	1731	53.14	91.98	1.68%	91.07%
11	جبيري	1388	46.65	64.75	1.19%	92.25%
12	زبد	1422	44.06	62.65	1.15%	93.40%
13	طبق	1234	46.42	57.28	1.05%	94.45%

* النخيل الاثاث المساهمة في الانتاج

جدول رقم (28-7) الاصناف الاكثر انتاجا للتمر خلال الموسم 2008م في ولاية آدم

الترتيب	الصنف	عدد النخيل *	متوسط انتاج النخلة (كجم)	كمية انتاج التمر (طن)	النسبة المئوية للإنتاج	النسبة التصاعدية
1	نغال	13904	73.25	1018.48	24.25%	24.25%
2	فرض	13557	57.77	783.22	18.65%	42.89%
3	معمور	8237	65.73	541.40	12.89%	55.78%
4	خصاب	7022	67.44	473.59	11.27%	67.06%
5	برشى	3353	71.40	239.42	5.70%	72.76%
6	نشو ابيض	3221	63.07	203.14	4.84%	77.59%
7	خنيزي	3503	47.85	167.63	3.99%	81.58%
8	خلاص	3572	39.43	140.83	3.35%	84.94%
9	نشو الحمراء	2383	50.23	119.70	2.85%	87.79%
10	برني	839	79.80	66.96	1.59%	89.38%
11	حنظل	1004	57.17	57.39	1.37%	90.75%
12	خرما	673	61.58	41.45	0.99%	91.73%
13	زبد	757	44.03	33.33	0.79%	92.53%
14	علك	855	40.88	34.95	0.83%	93.36%
15	هلالى ابيض	263	130.38	34.29	0.82%	94.17%

* النخيل الاثاث المساهمة في الانتاج

جدول رقم (26-7) الاصناف الاكثر انتاجا للتمر خلال الموسم 2008م في ولاية سمانل

الترتيب	الصنف	عدد النخيل *	متوسط انتاج النخلة (كجم)	كمية انتاج التمر (طن)	النسبة المئوية للإنتاج	النسبة التصاعدية
1	مبسلي	57012	91.63	5223.94	23.03%	23.03%
2	فرض	36555	107.49	3929.31	17.32%	40.35%
3	نغال	45807	80.09	3668.79	16.17%	56.52%
4	خصاب	30963	93.55	2896.53	12.77%	69.29%
5	حنظل	19183	62.74	1203.49	5.31%	74.59%
6	برشى	9415	77.83	732.73	3.23%	77.82%
7	خلاص	6918	91.63	633.93	2.79%	80.62%
8	هصاصي	7973	70.98	565.95	2.49%	83.11%
9	خنيزي	8009	59.98	480.35	2.12%	85.23%
10	برني	6885	56.12	386.40	1.70%	86.93%
11	زبد	3970	94.20	373.99	1.65%	88.58%
12	ابو نارجه	2730	98.25	268.22	1.18%	89.76%
13	خرما	3352	70.99	237.97	1.05%	90.81%
14	مدلوكي	3584	57.22	205.06	0.90%	91.72%
15	قش المسفاه	2447	69.25	169.46	0.75%	92.46%
16	قش	2899	56.90	164.96	0.73%	93.19%

* النخيل الاثاث المساهمة في الانتاج

جدول رقم (29-7) الاصناف الاكثر انتاجا للتمر خلال الموسم 2008م في ولاية الحمراء

الترتيب	الصنف	عدد النخيل *	متوسط انتاج النخلة (كجم)	كمية انتاج التمر (طن)	النسبة المئوية للإنتاج	النسبة التصاعدية
1	نغال	16778	34.16	573.17	30.23%	30.23%
2	خصاب	14752	25.46	375.57	19.81%	50.04%
3	خلاص	7559	23.48	177.49	9.36%	59.40%
4	فرض	11890	13.90	165.25	8.72%	68.12%
5	طبق	3714	28.12	104.42	5.51%	73.62%
6	خنيزي	5774	14.55	84.01	4.43%	78.05%
7	زبد	4104	17.57	72.10	3.80%	81.86%
8	قش بسمن	1227	37.48	45.99	2.43%	84.28%
9	قش بو راشد	613	42.64	26.14	1.38%	85.66%
10	نغل	1038	24.61	25.54	1.35%	87.01%
11	قش	834	24.62	20.53	1.08%	88.09%
12	برني	834	24.25	20.22	1.07%	89.16%
13	مزناج	443	42.24	18.71	0.99%	90.14%

* النخيل الاناث المساهمة في الانتاج

جدول رقم (30-7) الاصناف الاكثر انتاجا للتمر خلال الموسم 2008م في ولاية منح

الترتيب	الصنف	عدد النخيل *	متوسط انتاج النخلة (كجم)	كمية انتاج التمر (طن)	النسبة المئوية للإنتاج %	النسبة التصاعدية %
1	نغال	8817	49.67	437.96	27.90%	27.90%
2	خصاب	7352	36.63	269.30	17.15%	45.05%
3	خلاص	2321	39.02	90.57	5.77%	50.82%
4	نشو	2712	30.80	83.53	5.32%	56.14%
5	خنيزي	1468	51.02	74.90	4.77%	60.91%
6	مبسلي	1142	59.91	68.42	4.36%	65.27%
7	برني	2353	29.40	69.18	4.41%	69.67%
8	فرض	3564	16.64	59.29	3.78%	73.45%
9	ابو نارجيلي	860	54.78	47.11	3.00%	76.45%
10	هصاصي	1151	35.54	40.91	2.61%	79.06%
11	هلالي الحسا	826	43.50	35.93	2.29%	81.35%
12	مدلوكي	635	53.52	33.99	2.16%	83.51%
13	زبد	617	54.68	33.74	2.15%	85.66%
14	خرما	876	34.06	29.83	1.90%	87.56%
15	جبري	576	43.43	25.02	1.59%	89.15%
16	معمور	375	51.67	19.38	1.23%	90.39%
17	برشي	300	57.44	17.23	1.10%	91.49%
18	بلعقان	692	24.48	16.94	1.08%	92.57%
19	ابو نارنجه	451	35.92	16.20	1.03%	93.60%

* النخيل الاناث المساهمة في الانتاج

جدول رقم (31-7) الاصناف الاكثر انتاجا للتمر خلال الموسم 2008م في ولاية ازكي

الترتيب	الصنف	عدد النخيل *	متوسط انتاج النخلة (كجم)	كمية انتاج التمر (طن)	النسبة المئوية للإنتاج	النسبة التصاعدية
1	نغال	31074	13.16	409.08	24.54%	24.54%
2	خصاب	19414	16.48	319.94	19.20%	43.74%
3	فرض	17615	10.03	176.69	10.60%	54.34%
4	برشي	6131	17.18	105.34	6.32%	60.66%
5	حنظل	5646	15.63	88.24	5.29%	65.95%
6	خرما	3855	19.94	76.88	4.61%	70.57%
7	مدلوكي	3178	19.28	61.29	3.68%	74.24%
8	برني	3647	15.17	55.32	3.32%	77.56%
9	بلعقان	2258	23.71	53.54	3.21%	80.78%
10	خنيزي	4307	11.94	51.41	3.08%	83.86%
11	مبسلي	2033	15.69	31.89	1.91%	85.77%
12	هصاصي	2274	13.02	29.61	1.78%	87.55%
13	هلالي الحسا	1129	25.59	28.89	1.73%	89.28%
14	جبري	1841	15.16	27.91	1.67%	90.96%
15	خلاص	903	21.70	19.59	1.18%	92.13%
16	زبد	919	17.27	15.88	0.95%	93.09%
17	هيثمي	903	14.51	13.10	0.79%	93.87%

* النخيل الاناث المساهمة في الانتاج

جدول رقم (32-7) الاصناف الاكثر انتاجا للتمر خلال الموسم 2008م في ولاية بدبد

الترتيب	الصنف	عدد النخيل *	متوسط انتاج النخلة (كجم)	كمية انتاج التمر (طن)	النسبة المئوية للإنتاج	النسبة التصاعدية
1	حنظل	12889	54.67	704.67	15.49%	15.49%
2	خصاب	12625	72.29	912.64	20.06%	35.54%
3	نغال	17362	37.28	647.19	14.22%	49.76%
4	فرض	10650	40.88	435.42	9.57%	59.33%
5	مبسلي	3452	63.15	217.99	4.79%	64.12%
6	برني	3376	83.53	281.99	6.20%	70.32%
7	خلاص	2849	88.34	251.67	5.53%	75.85%
8	هصاصي	2793	69.27	193.48	4.25%	80.10%
9	خنيزي	3163	33.22	105.09	2.31%	82.41%
10	زبد	1443	72.18	104.15	2.29%	84.70%
11	قش احمر	1662	62.71	104.22	2.29%	86.99%
12	مدلوكي	768	84.06	64.56	1.42%	88.41%
13	برشي	768	68.92	52.93	1.16%	89.57%
14	لزاد	219	167.78	36.74	0.81%	90.38%

* النخيل الاناث المساهمة في الانتاج

جدول رقم (33-7) الاصناف الاكثر انتاجا للتمر خلال الموسم 2008م في ولاية صور

الترتيب	الصنف	عدد النخيل *	متوسط انتاج النخلة (كجم)	كمية انتاج التمر (طن)	النسبة المئوية للإنتاج	النسبة التصاعديّة
1	مدلوكي	30295	29.57	895.76	50.26%	50.26%
2	برني	12029	27.55	331.40	18.59%	68.85%
6	نغال	10111	21.43	216.63	12.15%	81.01%

* النخيل الاثاث المساهمة في الانتاج

جدول رقم (35-7) الاصناف الاكثر انتاجا للتمر خلال الموسم 2008م في ولاية بديّة

الترتيب	الصنف	عدد النخيل *	متوسط انتاج النخلة (كجم)	كمية انتاج التمر (طن)	النسبة المئوية للإنتاج	النسبة التصاعديّة
1	ميسلي	71140	35.68	2538.31	61.10%	61.10%
2	مدلوكي	5194	62.84	326.37	7.86%	68.96%
3	خصاب	5741	49.22	282.59	6.80%	75.76%
4	خنيزي	3432	40.87	140.28	3.38%	79.14%
5	نغال	2772	40.77	113.00	2.72%	81.86%
6	برني	1267	56.17	71.16	1.71%	83.57%
7	خلاص	1302	52.06	67.78	1.63%	85.20%

* النخيل الاثاث المساهمة في الانتاج

جدول رقم (34-7) الاصناف الاكثر انتاجا للتمر خلال الموسم 2008م في ولاية ابراء

الترتيب	الصنف	عدد النخيل	متوسط انتاج النخلة (كجم)	كمية انتاج التمر (طن)	النسبة المئوية للإنتاج	النسبة التصاعديّة
1	ميسلي	31621	46.27	1463.26	27.82%	27.82%
2	مدلوكي	19653	39.83	782.80	14.88%	42.70%
3	نشو	8195	59.78	489.91	9.31%	52.01%
4	نغال	11281	37.12	418.78	7.96%	59.97%
5	خصاب	9728	39.05	379.90	7.22%	67.19%
6	برني	7278	40.61	295.57	5.62%	72.81%
7	ابونارنجة	7430	35.07	260.60	4.95%	77.77%
8	خنيزي	3708	38.64	143.28	2.72%	80.49%
9	برشي	2335	56.86	132.76	2.52%	83.01%
10	زيد	2369	52.75	124.98	2.38%	85.39%
11	نغل	2519	49.05	123.56	2.35%	87.74%
12	رطبيي	1328	61.01	81.03	1.54%	89.28%
13	هصاص	1381	58.27	80.47	1.53%	90.81%
14	خلاص	1733	38.93	67.46	1.28%	92.09%
15	حنضل	1021	61.11	62.40	1.19%	93.28%
16	هلالى	852	57.24	48.77	0.93%	94.20%

* النخيل الاثاث المساهمة في الانتاج

جدول رقم (36-7) الاصناف الاكثر انتاجا للتمر خلال الموسم 2008م في ولاية القابل

الترتيب	الصنف	عدد النخيل *	متوسط انتاج النخلة (كجم)	كمية انتاج التمر (طن)	النسبة المئوية للإنتاج	النسبة التصاعديّة
1	برني	12402	45.54	564.82	24.92%	24.92%
2	ميسلي	22167	18.32	406.19	17.92%	42.84%
3	مدلوكي	9921	30.65	304.11	13.42%	56.26%
4	خصاب	6008	29.44	176.85	7.80%	64.06%
5	ابو نارنجه	4368	29.35	128.18	5.66%	69.72%
6	نغال	4626	24.68	114.15	5.04%	74.76%
7	خنيزي	3998	28.31	113.18	4.99%	79.75%
8	خلاص	4760	24.25	115.43	5.09%	84.84%

جدول رقم (37-7) الاصناف الاكثر انتاجا للتمر خلال الموسم 2008م في ولاية المضبيبي

الترتيب	الصنف	عدد النخيل *	متوسط انتاج النخلة (كجم)	كمية انتاج التمر (طن)	النسبة المئوية للإنتاج	النسبة التصاعدية
1	ميسلي	89501	44.48	3980.61	19.51%	19.51%
2	مدلوكي	28691	92.77	2661.56	13.04%	32.55%
3	فرض	56113	50.24	2818.89	13.81%	46.36%
4	نغال	42613	33.20	1414.59	6.93%	53.29%
5	خصاب	45994	37.72	1734.93	8.50%	61.79%
6	خلاص	25283	49.86	1260.68	6.18%	67.97%
7	برني	14304	52.41	749.60	3.67%	71.64%
8	خنيزي	16590	55.43	919.53	4.51%	76.15%

* النخيل الاثاث المساهمة في الانتاج

جدول رقم (39-7) الاصناف الاكثر انتاجا للتمر خلال الموسم 2008م في ولاية الكامل والوافي

الترتيب	الصنف	عدد النخيل *	متوسط انتاج النخلة (كجم)	كمية انتاج التمر (طن)	النسبة المئوية للإنتاج	النسبة التصاعدية
1	ميسلي	44799	34.41	1541.52	42.63%	42.63%
2	برني	13688	55.98	766.27	21.19%	63.82%
3	ابو دعن	9920	30.77	305.23	8.44%	72.26%
4	مدلوكي	5417	53.94	292.17	8.08%	80.34%

* النخيل الاثاث المساهمة في الانتاج

جدول رقم (38-7) الاصناف الاكثر انتاجا للتمر خلال الموسم 2008م في ولاية دماء والطائيين

الترتيب	الصنف	عدد النخيل *	متوسط انتاج النخلة (كجم)	كمية انتاج التمر (طن)	النسبة المئوية للإنتاج	النسبة التصاعدية
1	خنيزي	23940	36.30	869.02	23.17%	23.17%
2	ابو نارنجه	23560	30.31	713.99	19.03%	42.20%
3	برني	39327	15.40	605.64	16.15%	58.35%
4	نغال	24994	15.68	391.78	10.44%	68.79%
5	ميسلي	12795	13.59	173.82	4.63%	73.42%
6	خصاب	7027	20.90	146.86	3.92%	77.34%
7	خلاص	3338	24.59	82.07	2.19%	79.53%

* النخيل الاثاث المساهمة في الانتاج

جدول رقم (40-7) الاصناف الاكثر انتاجا للتمر خلال الموسم 2008م في ولاية جعلان بني بو علي

الترتيب	الصنف	عدد النخيل *	متوسط انتاج النخلة (كجم)	كمية انتاج التمر (طن)	النسبة المئوية للإنتاج	النسبة التصاعدية
1	ابو دعن	71704	7.55	541.61	60.44%	60.44%
2	خصاب	3138	29.61	92.93	10.37%	70.82%
3	قدمي	10068	7.79	78.45	8.76%	79.57%
4	ميسلي	3183	8.20	26.11	2.91%	82.48%
5	نغال	3017	7.55	22.79	2.54%	85.03%

* النخيل الاثاث المساهمة في الانتاج

جدول رقم (7-44) الاصناف الاكثر انتاجا للتمر خلال الموسم 2008م في ولاية ثمرت

النسبة التصاعديّة %	النسبة المئوية للإنتاج %	كمية انتاج التمر (طن)	متوسط انتاج النخلة (كجم)	عدد النخيل *	الصنف	الترتيب
9.14%	9.14%	11.26	6.20	1816	صرنا	1
17.95%	8.81%	10.85	6.20	1750	مدلوكي	2
25.63%	7.68%	9.46	6.20	1525	قش	3
33.11%	7.48%	9.21	6.20	1486	حجر	4
37.63%	4.52%	5.57	6.20	899	قش جبرين	5
42.00%	4.37%	5.38	6.20	868	فراضى	6
46.30%	4.30%	5.29	6.20	853	خنيزي	7
49.64%	3.35%	4.12	6.20	665	هصاصي	8
52.77%	3.13%	3.85	6.20	621	نغال	9
55.88%	3.11%	3.83	6.20	617	برشى	10
58.91%	3.03%	3.73	6.20	602	لزاد	11
61.91%	3.00%	3.70	6.20	597	بصري	12
64.79%	2.88%	3.55	6.20	573	سويح	13
67.54%	2.75%	3.39	6.20	547	ابو نارجيلي	14
70.14%	2.60%	3.20	6.20	516	علك	15
72.46%	2.31%	2.85	6.20	460	ابو نارنجه	16
74.65%	2.19%	2.70	6.20	436	زيد	17
76.78%	2.13%	2.62	6.20	423	بلعقان	18
78.78%	2.01%	2.47	6.20	399	حنظل	19
80.75%	1.97%	2.43	6.20	392	سيلى	20
82.51%	1.75%	2.16	6.20	349	غراد	21
83.99%	1.48%	1.82	6.20	293	خشكار	22
85.20%	1.22%	1.50	6.20	242	قش بلاد سبت	23
86.38%	1.18%	1.45	6.20	234	خصاب	24
87.44%	1.06%	1.31	6.20	211	قش احمر	25
88.48%	1.04%	1.28	6.20	207	قش بطاش	26
89.52%	1.04%	1.28	6.20	207	كلبي	27
90.47%	0.94%	1.16	6.20	187	برني	28
91.41%	0.94%	1.16	6.20	187	طيق	29
92.29%	0.89%	1.09	6.20	175	ام السلا	30
93.18%	0.89%	1.09	6.20	175	نعيم	31
93.92%	0.74%	0.91	6.20	147	مزناج	32
94.57%	0.66%	0.81	6.20	131	ابو دعن	33

* النخيل الاناث المساهمة في الانتاج

جدول رقم (7-41) الاصناف الاكثر انتاجا للتمر خلال الموسم 2008م في ولاية جعلان بني بو حسن

النسبة التصاعديّة	النسبة المئوية للإنتاج	كمية انتاج التمر (طن)	متوسط انتاج النخلة (كجم)	عدد النخيل *	الصنف	الترتيب
65.36%	65.36%	4133.39	45.82	90213	مبسلي	1
76.25%	10.89%	688.36	22.05	31215	ابو دعن	2
83.11%	6.87%	434.14	43.36	10013	خصاب	3
86.68%	3.56%	225.30	39.17	5752	قدمي	4

* النخيل الاناث المساهمة في الانتاج

جدول رقم (7-42) الاصناف الاكثر انتاجا للتمر خلال الموسم 2008م في ولاية وادي بني خالد

النسبة التصاعديّة	النسبة المئوية للإنتاج	كمية انتاج التمر (طن)	متوسط انتاج النخلة (كجم)	عدد النخيل *	الصنف	الترتيب
36.29%	36.29%	146.41	12.77	11467	مدلوكي	1
56.48%	20.20%	81.49	11.50	7087	ابو نارنجه	2
92.39%	35.91%	144.88	34.77	4167	نغال	3

* النخيل الاناث المساهمة في الانتاج

جدول رقم (7-43) الاصناف الاكثر انتاجا للتمر خلال الموسم 2008م في ولاية مصيرة

النسبة التصاعديّة	النسبة المئوية للإنتاج	كمية انتاج التمر (طن)	متوسط انتاج النخلة (كجم)	عدد النخيل *	الصنف	الترتيب
19.34%	19.34%	11.30	35.8	316	نشو	1
34.20%	14.86%	8.68	13.5	642	نشو ابيض	2
45.72%	11.52%	6.73	33.6	200	برني	3
55.64%	9.93%	5.80	35.40	164	نغال	4
62.82%	7.17%	4.19	33.80	124	مبسلي	5
69.08%	6.26%	3.66	39.30	93	مدلوكي	6
75.14%	6.06%	3.54	35.80	99	برشى	7
80.10%	4.96%	2.90	35.80	82	زاهدي	8
84.55%	4.45%	2.60	13.50	192	نشو الحمراء	9
87.84%	3.29%	1.92	29.50	65	ابو نارجيلي	10
90.01%	2.17%	1.27	13.50	94	قش	11
92.10%	2.09%	1.22	35.80	34	سحاري حمر	12
94.05%	1.95%	1.14	35.80	32	هلاي	13

* النخيل الاناث المساهمة في الانتاج

جدول رقم (7-45) الاصناف الاكثر انتاجا للتمر خلال الموسم 2008م في ولاية شليم وجزر الحلانيات

الترتيب	الصنف	عدد النخيل *	متوسط انتاج النخلة (كجم)	كمية انتاج التمر (طن)	النسبة المئوية للإنتاج %	النسبة التصاعدية %
1	نغال	124	6.10	0.76	8.20%	8.20%
2	كلبى	105	6.10	0.64	6.90%	15.10%
3	قش	93	6.10	0.57	6.15%	21.25%
4	خشكار	81	6.10	0.49	5.29%	26.54%
5	فراضى	77	6.10	0.47	5.07%	31.61%
6	بصري	69	6.10	0.42	4.53%	36.14%
7	علك	62	6.10	0.38	4.10%	40.24%
8	بلعقان	61	6.10	0.37	3.99%	44.23%
9	فرض	59	6.10	0.36	3.88%	48.11%
10	مدلوكي	57	6.10	0.35	3.78%	51.89%
11	هصاصي	56	6.10	0.34	3.67%	55.56%
12	حجر	55	6.10	0.34	3.67%	59.22%
13	سويح	49	6.10	0.30	3.24%	62.46%
14	قش جبرين	45	6.10	0.27	2.91%	65.37%
15	قش بلاد سبت	41	6.10	0.25	2.70%	68.07%
16	خنيزي	39	6.10	0.24	2.59%	70.66%
17	قش ورد	36	6.10	0.22	2.37%	73.03%
18	ابو نارجيلي	31	6.10	0.19	2.05%	75.08%
19	نشو الحمراء	31	6.10	0.19	2.05%	77.13%
20	حنظل	30	6.10	0.18	1.94%	79.07%
21	صرنا	30	6.10	0.18	1.94%	81.01%
22	خصاب	29	6.10	0.18	1.94%	82.96%
23	طيق	27	6.10	0.16	1.73%	84.68%
24	برشى	26	6.10	0.16	1.73%	86.41%
25	قش احمر	26	6.10	0.16	1.73%	88.13%
26	نشو ابيض	25	6.10	0.15	1.62%	89.75%
27	جبري	20	6.10	0.12	1.29%	91.05%
28	قش ابيض	20	6.10	0.12	1.29%	92.34%
29	منومه	16	6.10	0.10	1.08%	93.42%

* النخيل الاناث المساهمة في الانتاج

بسم الله الرحمن الرحيم

نَا مِنْ السَّمَاءِ مَاءً مُبَارَكًا فَأَنْبَتْنَا بِهِ جَنَّاتٍ وَحَبَّ الْحَصِيدِ (٩)

وَالنَّخْلَ بَاسِقَاتٍ لَهَا طَلْعٌ نَضِيدٌ (١٠)

زُقَاً لِّلْعِبَادِ وَأَحْيَيْنَا بِهِ بَلَدَةً مَيِّتًا كَذَلِكَ الْخُرُوجُ (١١) ﴿

صدق الله العظيم

سورة ق



www.moa.gov.om