



دائرة بلدية أبوظبي وتخطيط المدن
إدارة الإرشاد والتسويق الزراعي والثروة الحيوانية

التقويم السنوي لزراعة وخدمة أشجار نخيل التمر (Phoenix dactylifera, L.)



إعداد

د. حسام حسن علي غالب

أخصائي زراعة النخيل

قسم التجارب والأبحاث الزراعية

إدارة الإرشاد والتسويق الزراعي والثروة الحيوانية

بِسْمِ اللَّهِ الرَّحْمَنِ الرَّحِيمِ

﴿وهو الذي أنزل من السماء ماءً فأخرجنا
به نبات كل شيء، فأخرجنا منه خضراً نخرج
منه حباً متراكباً ومن النخل من طلعها قنوان
دانية وجنات من أعناب والزيتون والرمان
مشتبهاً وغير متشابه انظروا إلى ثمره إذا أثمر
وينعه إن في ذلكم لآيات لقوم يؤمنون﴾.

صدق الله العظيم

مقدمة

لا شك في أن نخلة التمر (*Phoenix dactylifera, L.*) هي شجرة الحياة المباركة قد سخرها رب العالمين لعباده كمصدر خير وبركة، ومنذ آلاف السنين ارتبطت هذه الشجرة بتاريخ وتراث وحضارة دولة الإمارات العربية المتحدة. وتجسيدا للتوجهات السامية لصاحب السمو الشيخ زايد بن سلطان آل نهيان رئيس الدولة حفظه الله ورعاه، تشهد هذه الدولة حالياً نهضة كبيرة في زراعة النخيل وإنتاج التمور حيث تمثل ركناً أساسياً في بنية القطاع الزراعي وكثروة وطنية في تأمين مصادر الأمن الغذائي لأهميتها الغذائية والاقتصادية. وتماشياً للنهوض في تطوير الزراعة على كافة الأصعدة فقد أولت إدارة الإرشاد الزراعي والتسويق والثروة الحيوانية في بلدية أبوظبي اهتماماً متزايداً في اتجاه هذه المسيرة الزراعية فهي تسعى دائماً لتكون نافذة تتواصل من خلالها على بث الوعي الزراعي والاجتماعي في تقديم الدعم والإرشادات ونقل حصيلة الخبرات والتجارب إلى المزارعين، كما تعمل على تقديم الخدمات اللازمة في تطبيق الأساليب والتقنيات الحديثة في الزراعة لتحقيق الأهداف المرجوة في رفع إنتاجية المزارع.

من البديهي أن نمو وقوة نشاط أشجار نخيل التمر يتناسب بشكل مباشر مع توفير عوامل الخدمة والعناية الجيدة بالنخلة حيث تعطى النخلة الأكثر نمواً عادةً إنتاجية أعلى من الثمار.

ونظراً للتوسع الكبير في زراعة أشجار النخيل باستغلال مساحات واسعة من الأراضي في مختلف أرجاء الإمارات وانطلاقاً من ضرورة العناية بأشجار نخيل التمر وزراعتها فقد وضع هذا التقويم السنوي كدليل إرشادي في خدمة هذه الشجرة المباركة.

خطوات الخدمة

نوع الخدمة

تختلف عمليات ري وتسميد النخيل باختلاف الأصناف وعمرها مع ملاحظة أن تكون التربة حول منطقة الجذور رطبة بالنسبة للنخيل الحديث. مع ملاحظة أن أشجار النخيل تحتاج الى الري والتسميد خصوصاً ما بعد جني الثمار مباشرة حيث أن هاتين العمليتين تساعدان على تنشيط تكوين الطلع الجديد وزيادة عدده وتزهيره.

(١) الري والتسميد

نخيل بالغ أكثر من عشر سنوات	نخيل حديث (فسائل) حتى عمر عشر سنوات
(أ) ري الأشجار كل (٧) أيام	(أ) ري الأشجار كل (٥) أيام
(ب) تسميد الأشجار بسماد يوريا بواقع (١.٥) كيلو جرام بفض النظر عن عمر النخلة	(ب) تسميد الأشجار بسماد يوريا بواقع (١٥٠) جراماً لكل سنة من عمر النخلة

الإستمرار في مكافحة أمراض وآفات النخيل وعلى النحو التالي:

(٢) الوقاية والمكافحة

- (أ) مكافحة حشرة سوسة النخيل في مناطق انتشارها.
- (ب) مكافحة حشرة النخيل القشرية وحشرة البق الدقيقي إن وجدت.
- (ج) مكافحة مرض تعفن النورات الزهرية مرض خياس الطلع (مرض الخامج).

إجراء عمليات التعشيب كلما ظهرت الأعشاب حول جذع النخلة.

(٣) التقليم وتنظيف

النخلة (التعشيب)

الكشف عن تزهير ونضوج النورات الزهرية الذكرية (طلع الأفحل) للبدء في إستخلاص حبوب اللقاح وجمعها وتخزينها في أماكن مبردة وتهيئتها لتلقيح النخيل الأنثوي وخاصة بالنسبة للأصناف المبكرة جداً (ملحق ١). كما يتوجب تنظيف أشجار النخيل (الأفحل) من الأشواك والسعف اليابس.

(٤) التلقيح (التنبيت)



الري بالفقاعات



الري بالتنقيط



ري النخيل البالغ بالفقاعات



مكافحة أشجار النخيل



تسميد النخلة بالسماد العضوي



(بعد التعشيب)



(قبل التعشيب)

تنظيف النخلة (التعشيب)

خطوات الخدمة

نوع الخدمة

الإستمرار بري الأشجار وتسميدها كما ورد في شهر يناير والبدء في تسميد الأشجار في حالة عدم تسميدها في الشهر السابق وحسب الكميات المحددة سابقاً.

(١) الري والتسميد

الإستمرار بمكافحة الأمراض والآفات إن وجدت وخصوصاً حشرة سوسة النخيل في مناطق إنتشارها.

(٢) الوقاية والمكافحة

الإستمرار بعمليات التنظيف حول جذع النخلة من الأعشاب.

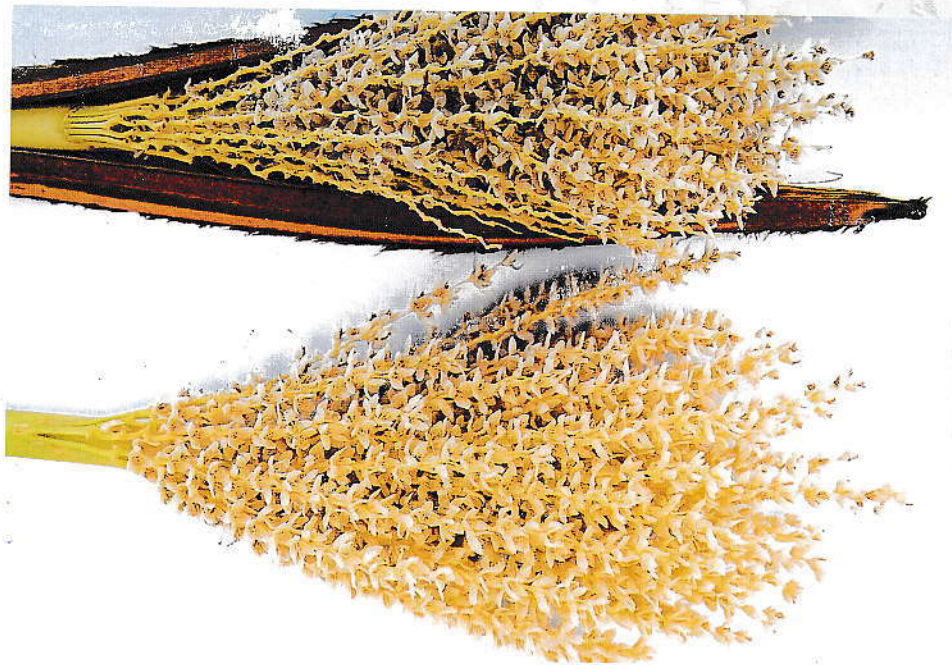
(٣) التقليم وتنظيف النخلة (التعشيب)

الإستمرار بالكشف عن تزهير ونضوج النورات الزهرية الذكرية (طلع الأفحل) والأنثوية. للبدء في إستخلاص حبوب اللقاح وجمعها وخبزها في أماكن مبردة ويفضل تغطية أو تغليف الطلع الذكرى بأكياس ورقية للحفاظ على طراوة مياسم الأزهار لحين تفتح الأزهار الأنثوية لتكون جاهزة للتلقيح. وينصح بجمع حبوب اللقاح من الأصناف الجيدة والمعروفة، كما يتوجب تنظيف أشجار النخيل (الأفحل) من الأشواك والسعف اليابس.

(٤) التلقيح (التثبيت)



ظهور الطلع الذكري



تفتح الازهار الذكورية

خطوات الخدمة

نوع الخدمة

نخيل حديث (فسائل) حتى عمر عشر سنوات	نخيل بالغ أكثر من عشر سنوات
(أ) ري الأشجار كل (٣) أيام (ب) سماد مركب عالي النتروجين بواقع (١٥٠) جراماً لكل سنة من عمر النخلة	(أ) ري الأشجار كل (٥) أيام (ب) سماد مركب عالي النتروجين بواقع (١,٥) كيلو جرام بغض النظر عن عمر النخلة

(١) الري والتسميد

الإستمرار بمكافحة الأمراض والآفات التالية كلما ظهرت ووجدت
في مناطق انتشارها:

(٢) الوقاية والمكافحة

(أ) حشرة خنفساء الطلع.

(ب) حشرة الحميرة.

(ج) حشرة سوسة النخيل الحمراء.

التنظيف حول النخلة من الأعشاب كلما ظهرت.

(٣) التقليم وتنظيف

النخلة (التعشيب)

(أ) البدء بعمليات التلقيح (التثبيت) ومتابعتها أولاً بأول، وينصح

بإتباع التلقيح الآلي في مناطق توفرها للأسباب التالية:

- الإقتصاد بكمية حبوب اللقاح.

- سهولة وسرعة إنجازها وقلّة التكاليف.

- لا تحتاج الى خبرة ومهارة في تنفيذ عملية التلقيح.

- لا تحتاج الى إزالة السعف والأشواك.

(ب) تختلف احتياجات أشجار النخيل الأنثوية من كميات حبوب

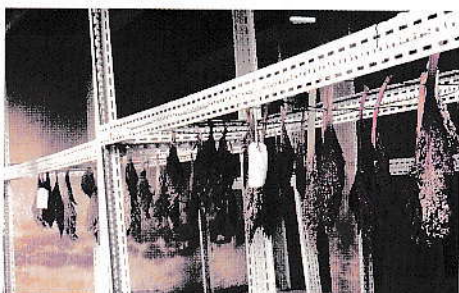
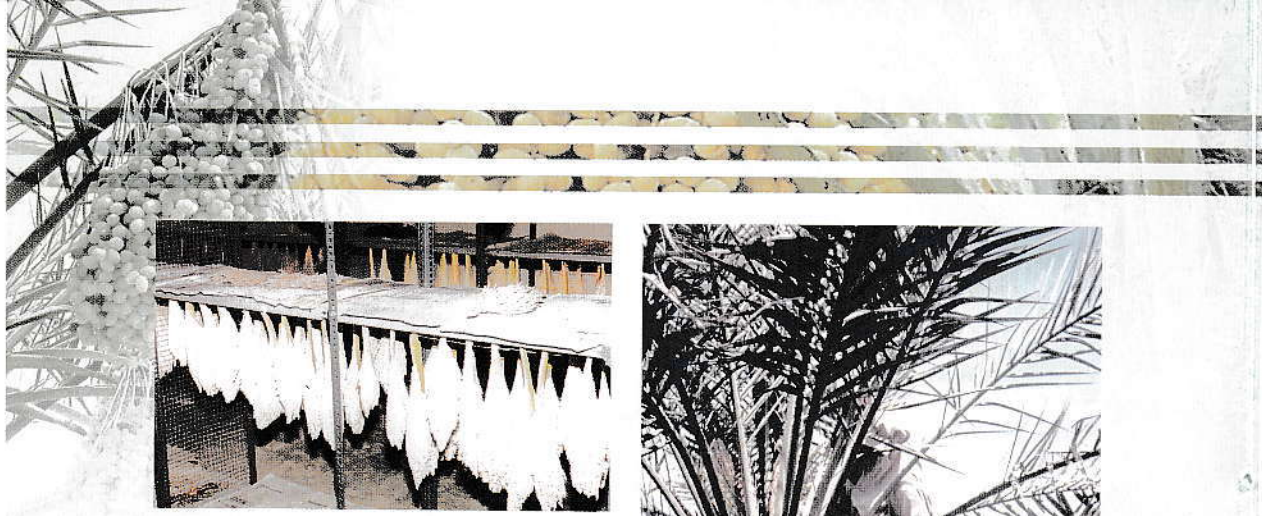
اللقاح تبعاً لاختلاف أصنافها وتتراوح الكمية المستخدمة من

(٦-٢٤) شمراًخاً للطلعة الأنثوية الواحدة (انظر ملحق ٢)

للتعرف على احتياجات بعض الأصناف الرئيسية من كميات

حبوب اللقاح.

(٤) التلقيح (التثبيت)



تجفيف الطلع الذكرى داخل
غرفة ذات تهوية جيدة

التلقيح اليدوي



جهاز استخلاص حبوب اللقاح



جهاز تلقيح النخيل (ملقحة)

خطوات الخدمة

نوع الخدمة

(ج) ينصح بتغطية أو تغليف النورات الزهرية (الطلع) الأنثوية بأكياس ورقية مثقبة بعد التلقيح مباشرة، حيث إن هذه العملية تؤدي إلى ما يلي:

- زيادة نسبة عقد الثمار وبالتالي الإنتاج.
- الحد من إصابة الثمار بحشرة الحميرة.
- زيادة حجم الثمار.
- تكبير نضوج الثمار.

(٥) خف الثمار

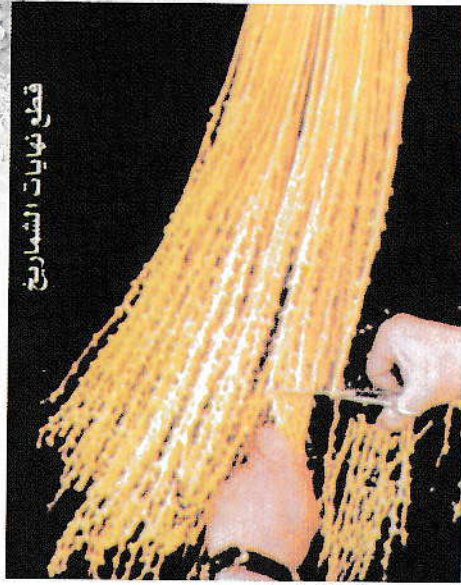
البدء في خف الثمار بعد إنفلاق الطلع الأنثوي خلال مدة تتراوح ما بين (٤٨-٧٢) ساعة وقبل عمليات التلقيح ويتم ذلك إما بقطع نهايات الشماريخ بما يعادل (٢٥٪) وترك حوالي (٥٠ الى ٦٠) شمراً في الطلعة الواحدة أو بإزالة الشماريخ من منطقة قلب الطلعة بما يعادل (٣٠٪).

أما الغرض الرئيسي من هذه العملية فهو:

- (أ) التغلب على ظاهرة المعاومة وهي حمل غزير في سنة يتبعه حمل خفيف أو إنعدام الحمل في السنة التالية .
- (ب) زيادة في حجم الثمار وتحسين نوعيتها.
- (ج) تكبير نضوج الثمار.

(٦) التفريد (التدللية)

هذه العملية عبارة عن سحب العذوق الثمرية وتخليصها من بين السعف (الخوص والأشواك) وتوزيعها بانتظام وبشكل دائري حول رأس النخلة حيث يوضع كل عذق على سعفة.



قطع نهايات الشماريخ

قطع نهايات الشماريخ



إزالة عدد من الشماريخ

إزالة عدد من الشماريخ



تغطية (تلبيس) الطلع الأثوي بعد التلقيح (التنبيت) مباشرة

خطوات الخدمة

نوع الخدمة

<p>الإستمرار بري وتسميد الأشجار كما ورد في شهر مارس. وفي حالة عدم تسميد الأشجار في الشهر السابق يُضاف السماد وكما هو موضح بشهر مارس.</p>	<p>(١) الري والتسميد</p>
<p>مكافحة الأمراض والآفات التالية في مناطق إنتشارها : (أ) حشرة الحميرة (دودة التمر الصغرى). (ب) حشرة الدوباس. (ج) حشرة سوسة النخيل الحمراء.</p>	<p>(٢) الوقاية والمكافحة</p>
<p>الإستمرار بالتنظيف حول حوض النخلة من الأعشاب.</p>	<p>(٣) التقليم وتنظيف النخلة (التعشيب)</p>
<p>الإستمرار بعمليات التلقيح ومتابعتها.</p>	<p>(٤) التلقيح (التبثيت)</p>
<p>إجراء المرحلة الثانية من خف الثمار بإحدى الطرق التالية: (أ) خف (إزالة) عدد العذوق بعد التأكد من حمل النخلة بحيث يتناسب الخف مع نمو النخلة الخضري بواقع عذوق واحد لكل (٨-١٠) سعقات بالغة. (ب) خف (إزالة) الشماريخ من مواقع مختلفة من العذوق أو قطع نهايات الشماريخ بمقدار ثلث طول الشماريخ بالنسبة للأصناف ذات الشماريخ الطويلة كما في صنف البرحي والخصاب أو قطع جزء صغير من الشماريخ أو لا يقطع منها شيئاً كما في الأصناف قصيرة الشماريخ كما في صنف الخلاص. (ج) خف (إزالة) عدد الثمار على الشمراخ الواحد وذلك لتحسين حجم الثمار كما في أصناف نغال و البرحي والمجهول.</p>	<p>(٥) خف الثمار</p>

خطوات الخدمة

عادة تجري هذه العملية بعد التلقيح بفترة تتراوح ما بين ثلاثة إلى أربعة أسابيع والغرض منها:

(أ) توزيع حمل النخلة وعدم تركيزه في جهة معينة.

(ب) التخلص من العذوق الضعيفة ذات العقد القليلة.

(ج) إزالة بقايا العذوق وأغلفتها المتبقية من السنة الماضية وتنظيف العذوق من الثمار الجافة والأترية.

في حالة الحاجة إلى إنشاء مزارع حديثة، يمكن إتباع إحدى الطريقتين التاليتين في زراعة الفسائل (الصروم):

(أ) الطريقة الرباعية وهي زراعة الفسائل (7×7) م أو (8×8) م أو على أبعاد (10×10) م وهي مثالية بالنسبة للإصناف التي تنتشر مجموعتها الخضرية كأصناف البرحي والشيشي والخنيزي..... الخ.

(ب) الطريقة الخماسية وهي زراعة الفسائل على أبعاد (8×8) م بالنسبة للأصناف التي لا تنتشر مجموعتها الخضرية واسعاً كصنف الخلاص.

(ج) التركيز على زراعة أصناف النخيل الجيدة والممتازة (مثل الخلاص والبرحي والخنيزي والديباس ولولو وهلالتي والشيشي وبومعان والجبري... الخ)، كما يجب زراعة أعداد مناسبة من الفحول لتوفير الشماريخ الذكرية اللازمة للتلقيح وينصح بزراعة فحل واحد لكل (50) نخلة إنشوية.

نوع الخدمة

(6) التفريغ (التدلية)

(7) إنشاء مزارع النخيل الحديثة



طريقة الزراعة الرباعية



تدلية العذوق

خطوات الخدمة

نوع الخدمة

البدء في إكثار النخيل عن طريق الفسائل (الصروم) والمباشرة في قلع الفسائل من أمهات النخيل مع إبقاء (٤-٥) فسائل في حالة حمل النخلة لأكثر من هذا العدد.

(٨) قلع وزراعة الفسائل (الصروم) «الزراعة الربيعية».

شريطة إتباع الشروط التالية :

- (أ) أن لا يقل عمر الفسيلة عن ثلاث سنوات ولا يزيد على خمس سنوات ولها مجموعة جذرية حديثة بيضاء (الأصابع) بعدد مناسب.
- (ب) أن لا يقل وزن الفسيلة عن (١٥) كيلوجراماً ولا يزيد على (٢٥) كيلوجراماً.
- (ج) تقليم الفسيلة قبل قلعها الى منطقة القلب بثلاثة أدوار حيث يقطع ثلثا السعف ويقصر الثلث المتبقي من الأعلى لتقصير طوله ويربط السعف لتسهيل قلعها.
- (د) أن تكون الفسائل خالية من الإصابات الحشرية أو الفطرية وغيرها من الإصابات، وينصح برش الفسيلة بعد قلعها بإحد المبيدات الحشرية وتطيس قاعدتها بإحد المحاليل الفطرية كمحلول بوردو.
- (هـ) وضع الفسيلة في مكان مظلل بعد قلعها وتغطيتها بالرمل الرطب والخوص أو الخيش قبل نقلها إلى مكان زراعتها.



خطوات عملية قلع الفسائل



زراعة فسائل النخيل في جورر حفص

خطوات الخدمة

نوع الخدمة

نخيل بالغ أكبر من عشر سنوات	نخيل حديث (فسائل) حتى عمر عشر سنوات
(أ) ري الأشجار كل يومين.	(أ) ري الأشجار يومياً.

(١) الري والتسميد

مكافحة الأمراض والآفات التالية في مناطق إنتشارها :
 (أ) حشرة الحميرة (دودة التمر الصغرى).
 (ب) حشرة الدوباس.
 (ج) حشرة سوسة النخيل الحمراء.
 (د) حشرة عنكب النخيل (عنكبوت الغبار).

(٢) الوقاية والمكافحة

الإستمرار بإجراء عمليات التعشيب حول حوض أشجار النخيل.

(٣) التقليم وتنظيف

النخلة (التعشيب)

إجراء عمليات التلقيح (التنبيت) بالنسبة الى الأصناف التي يتأخر فيها التزهير.

(٤) التلقيح (التنبيت)

خطوات الخدمة

نوع الخدمة

هذه العملية عبارة عن رفع العذوق من السعف الذي كان يحملها وتدليتها الى الأسفل وربط حامل العذوق عند بداية تفرع الشماريح بخوصة أو خوصتين على السعفة . تجري هذه العملية عادة في نهاية مرحلة الخلال وحتى بداية مرحلة الرطب.

(٥) التحدير (التقويس)

أما الغرض من هذه العملية فهو:

- (أ) تقوية حامل العذوق على حمل الثمار حتى لا يتعرض للكسر.
- (ب) تسهيل عمليات جني الثمار والتقليل من تساقط الثمار الناضجة.
- (ج) التقليل من جفاف الثمار عن طريق تعريض العذوق الى التيارات الهوائية والإسراع في نضوج الثمار.
- (د) تنظيف العذوق من الغبار والحشف والثمار المتعفن والمصابة.

تتم حسب ما ورد في شهر إبريل

(٦) قلع وزراعة

الفسائل (الصروم)

(الزراعة الربيعية)



تحدير العذوق وربطها على السعف

خطوات الخدمة

نوع الخدمة

<p>الإستمرار بري أشجار النخيل الحديث (الفسائل) يومياً والنخيل البالغ كل يومين وفي حالة بلوغ ثمار بعض الأصناف ينصح بريها كل يوم.</p>	<p>(١) الري والتسميد</p>
<p>مكافحة حشرة عنكب النخيل (عنكبوت الغبار) في مناطق إنتشارها.</p>	<p>(٢) الوقاية والمكافحة</p>
<p>الإستمرار بعمليات التعشيب حول حوض أشجار النخيل.</p>	<p>(٣) التقليم وتنظيف النخلة (التعشيب)</p>
<p>الإستمرار بعمليات التحدير (التقويس) أو التركيس خلال مراحل نهاية الخلال (البسر) وبداية الرطب.</p>	<p>(٤) التحدير (التقويس) أو التركيس</p>
<p>البدء في عمليات جني المحصول (الثمار) في مراحل الخلال والرطب والتمر بالنسبة إلى: (أ) الأصناف المبكرة جداً (أوائل الشهر) مثل نغال وأبو كيبال. (ب) الأصناف المبكرة (منتصف الشهر) مثل أبو العذوق والخنيزي.</p>	<p>(٥) جني المحصول (الثمار)</p>

خطوات الخدمة

نوع الخدمة

الإستمرار بري أشجار النخيل الحديث (الفسائل) والنخيل البالغ كما في شهر يونيو.

(١) الري والتسميد

الإستمرار بعمليات التحدير (التقويس) أو حتى منتصف الشهر.

(٢) التحدير (التقويس)

أو التركيس

البدء في عملية تكميم (تغطية أو تكييس العذوق) في نهاية مرحلة الخلال (البر) وبداية مرحلة الرطب بأكياس بلاستيكية مشبكة تتراوح أبعاد فتحاتها (١/٢ × ١/٢) سم وذلك للأسباب التالية :
(أ) الحفاظ على الثمار من التساقط والتلوث لضمان العقد والإنتاج الجيد.

(٣) تكميم أو تغطية

العذوق

(ب) حماية الثمار من الطيور والدبابير للمحافظة على قيمتها التسويقية.

(ج) تسهيل عملية جني المحصول حيث يمكن هز العذوق داخل الأكياس لتجميع الثمار ونقلها بسهولة الى أماكن تخزين الثمر.

(د) يقلل من الأيدي العاملة والجهد المبذول في عمليات جني الثمار يدوياً.

(أ) الإستمرار بعمليات جني المحصول (الثمار) في مراحل الخلال والرطب والتمر بالأصناف المبكرة جداً.

(٤) جني المحصول

(الثمار)

(ب) البدء في جني محاصيل الأصناف متوسطة الموسم (الخلاص، دباس، سكري، خشكار، جش حبش، مكتومي، بومعان، حمري، حاتمي، مرزبان، عين بقر ... إلخ .



تكميم (تكييس) العذوق

خطوات الخدمة

نوع الخدمة

الإستمرار بري أشجار النخيل الحديث (الفسائل) يومياً أو كل يومين وأشجار النخيل البالغ كل يومين.

(١) الري والتسميد

البدء في زراعة الفسائل (الصروم) الزراعة الخريفية، ويفضل هذا الموسم من الزراعة لوجود الثمار على نخلة الأم للتأكد من الصنف مع مراعاة الشروط المبينة سلفاً في شهر أبريل (نيسان).
يفضل التركيز على زراعة الأصناف الجيدة (كالقرض، وحش حبش، خضراوي، لولو، مسلي وشهله...الخ) والأصناف الجيدة جداً مثل الخنيزي، شيشي، دباس، مرزبان، رزيز وحمري وغيرها والأصناف الممتازة (كالبرحي، الخلاص، سكري، بومعان، هلالى وجبري...الخ).

(٢) قلع وزراعة الفسائل (الصروم) «الزراعة الخريفية»

الإستمرار بعمليات جني المحصول (الثمار) في مراحل الخلال والرطب والتمر بالنسبة للأصناف متوسطة الموسم مثل الخلاص، دباس، سكري، خشكار، شيشي، بومعان، حمري، خضراوي، مرزبان، عين بقر، مسلي وحامى ومكتومي...الخ) وبعض الأصناف متوسطة التأخير (مثل البرحي، سلطانة، لولو، قرض، جش ربيع وزهدي...الخ).

(٣) جني المحصول (الثمار)

كما يتطلب العناية بعمليات الجني بدقة ونقل المحصول من الثمار الى المخازن المبردة وغيرها ووفق تعليمات وإرشادات المشرفين المتخصصين.

خطوات الخدمة

نوع الخدمة

ري أشجار النخيل الحديث (الفسائل) كل يومين وأشجار النخيل البالغ كل ثلاثة أيام.	(١) الري والتسميد
في حالة الحاجة إلى إنشاء مزارع حديثة يمكن إتباع الطريقتين المعتمدتين في زراعة الفسائل (الصروم) المبينتين سلفاً في شهر أبريل.	(٢) إنشاء المزارع الحديثة
الإستمرار بقلع وزراعة الفسائل (الصروم) لموسم الزراعة الخريفية ووفق الشروط المبينتين في شهر أبريل وتحت إشراف وإرشادات المهندس الزراعي.	(٣) قلع وزراعة الفسائل (الصروم) «الزراعة الخريفية»
(أ) الإستمرار في عمليات جني المحصول (الثمار) في مراحل الرطب والتمور لبعض الأصناف متوسطة التأخير (سلطانة، برحي، لولو). (ب) البدء في جني المحصول (الثمار) في مراحل الخلال والرطب والتمر للأصناف المتأخرة (رزيز، جبري، فرض ... وغيرها).	(٤) جني المحصول (الثمار)

خطوات الخدمة

نوع الخدمة

ري أشجار النخيل الحديث (الفسائل) كل ثلاثة أيام وري أشجار النخيل البالغ كل خمسة أيام.	(١) الري والتسميد
مكافحة الأمراض والآفات التالية في مناطق إنتشارها : (أ) حشرة الدوباس. (ب) حشرة سوسة النخيل الحمراء.	(٢) الوقاية والمكافحة
البدء في إزالة السعف اليابس (التكريب) في نهاية الشهر بعد جني الثمار.	(٣) عمليات التقليم وتنظيف النخلة
الإستمرار في إنشاء المزارع الحديثة وقلع وزراعة الفسائل (الصروم) عند الحاجة وكما موضح في شهر أبريل.	(٤) إنشاء مزارع حديثة وقلع وزراعة الفسائل (الصروم) «الزراعة الخريفية»
الإستمرار في عمليات جني المحصول (الثمار) في مراحل الرطب والتمور بالنسبة الى الأصناف المتأخرة (رزيز، جبري، يوناني، وجش حبش الخ). والأصناف المتأخرة جداً (كالخصاب والهلائي) ونقل المحصول من الثمار الى مخازن مبردة وتجهيزها للتصنيع والتعبئة والتسويق وفق تعليمات وإرشادات إدارة الإرشاد الزراعي والتسويق.	(٥) جني المحصول (الثمار)

نوع الخدمة

(١) الري والتسميد

خطوات الخدمة

نخيل حديث (فسائل) حتى عمر عشر سنوات	نخيل بائغ أكبر من عشر سنوات
(أ) ري الأشجار كل (٣) أيام . (ب) إضافة سماد عضوي بواقع (٥) كيلوجرامات لكل سنة من عمر النخلة مع إضافة (١٥٠) جراماً من سماد مركب (N.P.K) متوازن العناصر لكل سنة من عمر النخلة يوصى بإضافة الأسمدة في حوض النخلة أو وضعه داخل حفرة ثم يردم.	(أ) ري الأشجار كل (٥) أيام. (ب) إضافة سماد عضوي بواقع (٥٠) كيلوجراماً مضاف إليها (١٠٥) كيلوجرام من السماد مركب متوازن العناصر. حيث ينثر حول جذع النخلة في شكل دائرة يتراوح قطرها (٢-١,٥) متر ويخلط جيداً بعد وضعه بالتربة.

(٢) عمليات التقليم

وتنظيف النخلة

(أ) التركيب

- الإستمرار بعمليات قطع السعف اليابس وإزالة الأشواك
وبقايا العذوق وأغلفة الطلع المتدلية من الموسم السابق.
يجب قطع الكرب (قواعد السعف القديمة) بشكل مائل الى
الخارج مع ترك صفيين من الكرب حول رأس النخلة.
- إزالة الرواكيب (النموات الجانبية على جذع النخلة).
- تنظيف الفسائل حول النخلة من الكرب والسعف الجاف
وربط السعف الأخضر وقطعه من النصف.

(ب) قلع الفسائل :

- فصل الفسائل الكبيرة مع ترك الفسائل الصغيرة.

(ج) تعشيب :

- تنظيف حوض النخلة من الحشائش والأعشاب الضارة.



جذع النخلة بعد التكريب

خطوات الخدمة

نوع الخدمة

- الكشف على إصابات النخيل بالأمراض والآفات وخصوصاً مكافحة حشرة الدباس وسوسة النخيل في مناطق إنتشارها.

(٣) الوقاية والمكافحة

- القيام بمكافحة حشرة الدباس عند مشاهدة الحوريات أو الإفرازات العسلية وتوجيه محلول الرش لرأس النخلة والفسائل المحيطة بها بواقع (٧-١٠) لترات من محلول الرش وفق حجمها.

الإستمرار بجني محصول (الثمار) بعض الأصناف المتأخرة والمتأخرة جداً (كالخصاب والهاللي).

(٤) جني المحصول (الثمار)

خطوات الخدمة

نوع الخدمة

الإستمرار بري أشجار النخيل كما في شهر نوفمبر وفي حالة عدم إضافة السماد في الشهر السابق فيجب المباشرة بإضافته وبحسب الكميات المذكورة في شهر نوفمبر.

(١) الري والتسميد

الإستمرار بعمليات قطع السعف اليابس (التكريب) وإزالة الأعشاب كلما ظهرت حول جذع النخلة.

(٢) عمليات التقليم وتنظيف النخلة (التكريب والتعشيب)

مكافحة الأمراض والآفات التالية إن وجدت:

(٣) الوقاية والمكافحة

(أ) مرض خياس طلع النخيل أو ما يسمى بمرض الخامج (تعفن النورات الزهرية).

(ب) حشرة النخيل القشرية.

(ج) حشرة البق الدقيقي.

(د) حشرة سوسة النخيل في مناطق إنتشارها.

ملحق (١): مواسم تزهير الطلع ونضج ثمار بعض الأصناف الرئيسية

الصنف	موسم التزهير	موسم نضوج الثمار
نغال	مبكر جداً	مبكر جداً
غر (غرة)	مبكر	مبكر
أبوكيبال	مبكر	مبكر
ساير (أسطمران)	مبكر الى متوسط التبيكر	مبكر
أبو العذوق	مبكر جداً	متوسط التبيكر
خنيزي	وسط الموسم	متوسط التبيكر
جبري	وسط الموسم	متوسط التبيكر
بومعان	وسط الموسم	وسط الموسم
خلاص	وسط الموسم	وسط الموسم
شيشي	وسط الموسم	وسط الموسم
سكري	وسط الموسم	وسط الموسم
مكتومي	وسط الموسم	وسط الموسم
حاتمي	وسط الموسم	وسط الموسم
دباس	وسط الموسم	وسط الموسم
برحي	متوسط الى متأخر	متوسط الى متأخر
سلطانة	متوسط الى متأخر	متوسط الى متأخر
لولو	متأخر	متوسط الى متأخر
جش حبش	متأخر	متأخر
رزيز (أرزيز)	متأخر	متأخر
فرض	متأخر	متأخر
خصاب	متأخر	متأخر جداً
هلالي	متأخر	متأخر جداً

**ملحق (٢) : إحتياجات أصناف النخيل الأثوية
الى عدد الشماريخ الذكرية للتلقيح (التنبيت)**

عدد الشماريخ الذكرية	الصنف
٨ - ٦	نغال
١٠ - ٨	غرة (غرة)
١٢ - ٨	أبوكيال
١٢ - ٨	ساير (أسطعمران)
٢٥ - ١٥	أبو العذوق
٢٥ - ١٥	خنيزي
٢٥ - ١٥	جبري
١٦ - ١٢	بومعان
٢٤ - ١٦	خلاص
٢٥ - ١٥	شيشي
١٦ - ١٢	مكتومي
١٦ - ١٢	دباس
٢٠ - ١٥	سلطانة
١٢	لولو
٨	جش حبش
١٦ - ١٢	برحي
١٦ - ١٢	رزيز (أرزيز)
٢٦	خصاب
٣٠ - ٢٥	هلاي

ملحق (٢): التقويم السنوي لخدمة أشجار نخيل التمر

العملية	يناير	فبراير	مارس	أبريل	مايو	يونيو	يوليو	أغسطس	سبتمبر	أكتوبر	نوفمبر	ديسمبر	ملاحظات
الري													طوال العام
التسميد عضوي- كيميائي													من أول نوفمبر إلى نهاية يناير ومن أول مارس إلى نهاية أبريل
تنظيف أشجار النخيل (التعشيب) التقليم													من أول يناير إلى منتصف يونيو ومن منتصف نوفمبر إلى نهاية ديسمبر
التلقيح (التثبيت)													من منتصف فبراير إلى منتصف إبريل
خف الثمار													من مارس إلى نهاية إبريل
التفريد (التدلية) التحدير (التقويس)													من بداية مارس إلى نهاية إبريل ومن إبريل إلى منتصف يوليو
تكميم (تغطية العذوق) إنشاء مزارع حديثة قلع وزراعة الفضائل (الصروم)													من منتصف يوليو إلى نهاية سبتمبر، من إبريل إلى مايو ومن أغسطس إلى سبتمبر
جني الثمار (المحصول)													من منتصف يونيو إلى منتصف نوفمبر
الوقاية والمكافحة													من أول يناير حتى نهاية يوليو ومن أول أكتوبر إلى نهاية ديسمبر